



171112342115



检测报告

TEST REPORT

人欣检测 固 R21730-11-1

项目名称 宁波飞乐锁具有限公司环境检测

委托单位 宁波飞乐锁具有限公司



浙江人欣检测研究院股份有限公司



说 明

一、本报告无批准人签名，或涂改，或未加盖浙江人欣检测研究院股份有限公司红色检验检测章及其骑缝章均无效。

二、本报告部分复制，或完整复制后未加盖浙江人欣检测研究院股份有限公司红色检验检测章均无效。

三、未经同意本报告不得用于广告宣传。

四、由委托方采样送检的样品，本报告仅对到样负责。

五、本报告正文共 15 页，一式 4 份，发出报告与留存报告的正文一致。

六、委托方若对本报告有异议，请于收到报告之日起十五个工作日内向本公司提出。

浙江人欣检测研究院股份有限公司

地址：浙江省宁波市鄞州区学士路 655 号（科信大厦）

D 楼 1 层 105 室、5 层 505-510 室

邮编：315194

电话：0574-83035780

样品类别 土壤

委托方及地址 宁波飞乐锁具有限公司（慈溪市慈东滨海区海丰路 528 号）

委托日期 2021 年 11 月 02 日

采样日期 2021 年 11 月 11 日

采样点位 1#1A01、2#1A02、3#1B01、4#1C01、5#1C02

采样单位 浙江人欣检测研究院股份有限公司

检测地点 浙江人欣检测研究院股份有限公司

检测日期 2021 年 11 月 17 日~2021 年 11 月 25 日

检测方法依据

铜、镍、铅、锌：土壤和沉积物 铜、锌、铅、镍、铬的测定 火焰原子吸收分光光度法

HJ 491-2019

汞、砷：土壤和沉积物 汞、砷、硒、铋、锑的测定 微波消解/原子荧光法 HJ 680-2013

镉：土壤质量 铅、镉的测定 石墨炉原子吸收分光光度法 GB/T 17141-1997

六价铬：土壤和沉积物 六价铬的测定 碱溶液提取-火焰原子吸收分光光度法 HJ 1082-2019

挥发性有机物：土壤和沉积物 挥发性有机物的测定 吹扫捕集/气相色谱-质谱法 HJ 605-2011

苯胺：危险废物鉴别标准 浸出毒性鉴别 GB 5085.3-2007 附录 K

半挥发性有机物：土壤和沉积物 半挥发性有机物的测定 气相色谱-质谱法 HJ 834-2017

pH 值：土壤 pH 值的测定 电位法 HJ 962-2018

石油烃（C₁₀-C₄₀）：土壤和沉积物 石油烃（C₁₀-C₄₀）的测定 气相色谱法 HJ 1021-2019

检测结果

表 1 土壤检测结果

采样日期		2021 年 11 月 11 日		
序号	采样点位	1#1A01		
	样品性状描述及 采样深度 m	棕色固体	棕色固体	棕色固体
		检测项目	0-0.5	0.5-1.0
1	铜 mg/kg	37	35	32
2	镍 mg/kg	57	51	51
3	镉 mg/kg	0.20	0.16	0.11
4	铅 mg/kg	45	44	43
5	砷 mg/kg	16.1	16.0	17.2
6	汞 mg/kg	0.061	0.060	0.050
7	六价铬 mg/kg	<0.5	<0.5	<0.5
8	苯胺 mg/kg	<0.08	<0.08	<0.08
9	2-氯苯酚 mg/kg	<0.06	<0.06	<0.06
10	硝基苯 mg/kg	<0.09	<0.09	<0.09
11	萘 mg/kg	<0.09	<0.09	<0.09
12	苯并 (a) 蒽 mg/kg	<0.1	<0.1	<0.1
13	蒽 mg/kg	<0.1	<0.1	<0.1
14	苯并 (b) 荧蒽 mg/kg	<0.2	<0.2	<0.2
15	苯并 (k) 荧蒽 mg/kg	<0.1	<0.1	<0.1
16	苯并 (a) 芘 mg/kg	<0.1	<0.1	<0.1
17	茚并 (1,2,3-cd) 芘 mg/kg	<0.1	<0.1	<0.1
18	二苯并 (a,h) 蒽 mg/kg	<0.1	<0.1	<0.1
19	氯甲烷 μg/kg	<1.0	<1.0	<1.0
20	1,1-二氯乙烯 μg/kg	<1.0	<1.0	<1.0
21	二氯甲烷 μg/kg	<1.5	<1.5	<1.5
22	反-1,2-二氯乙烯 μg/kg	<1.4	<1.4	<1.4
23	1,1-二氯乙烷 μg/kg	<1.2	<1.2	<1.2
24	顺-1,2-二氯乙烯 μg/kg	<1.3	<1.3	<1.3
25	氯仿 μg/kg	<1.1	<1.1	<1.1
26	1,1,1-三氯乙烷 μg/kg	<1.3	<1.3	<1.3

续表 1

采样日期		2021 年 11 月 11 日		
序号	采样点位	1#1A01		
	样品性状描述及 采样深度 m	棕色固体	棕色固体	棕色固体
	检测项目	0-0.5	0.5-1.0	1.0-1.5
27	四氯化碳 $\mu\text{g}/\text{kg}$	<1.3	<1.3	<1.3
28	苯 $\mu\text{g}/\text{kg}$	<1.9	<1.9	<1.9
29	1,2-二氯乙烷 $\mu\text{g}/\text{kg}$	<1.3	<1.3	<1.3
30	三氯乙烯 $\mu\text{g}/\text{kg}$	<1.2	<1.2	<1.2
31	甲苯 $\mu\text{g}/\text{kg}$	<1.3	<1.3	<1.3
32	1,1,2-三氯乙烷 $\mu\text{g}/\text{kg}$	<1.2	<1.2	<1.2
33	四氯乙烯 $\mu\text{g}/\text{kg}$	<1.4	<1.4	<1.4
34	氯苯 $\mu\text{g}/\text{kg}$	<1.2	<1.2	<1.2
35	1,1,1,2-四氯乙烷 $\mu\text{g}/\text{kg}$	<1.2	<1.2	<1.2
36	乙苯 $\mu\text{g}/\text{kg}$	<1.2	<1.2	<1.2
37	间, 对-二甲苯 $\mu\text{g}/\text{kg}$	<1.2	<1.2	<1.2
38	邻-二甲苯 $\mu\text{g}/\text{kg}$	<1.2	<1.2	<1.2
39	苯乙烯 $\mu\text{g}/\text{kg}$	<1.1	<1.1	<1.1
40	1,1,2,2-四氯乙烷 $\mu\text{g}/\text{kg}$	<1.2	<1.2	<1.2
41	1,2-二氯丙烷 $\mu\text{g}/\text{kg}$	<1.1	<1.1	<1.1
42	1,4-二氯苯 $\mu\text{g}/\text{kg}$	<1.5	<1.5	<1.5
43	1,2-二氯苯 $\mu\text{g}/\text{kg}$	<1.5	<1.5	<1.5
44	氯乙烯 $\mu\text{g}/\text{kg}$	<1.0	<1.0	<1.0
45	1,2,3-三氯丙烷 $\mu\text{g}/\text{kg}$	<1.2	<1.2	<1.2
46	pH 值 无量纲	8.88	8.74	8.92
47	石油烃 (C ₁₀ -C ₄₀) mg/kg	26	48	<6
48	锌 mg/kg	129	155	113

续表 1

采样日期		2021年11月11日			
序号	采样点位	2#1A02			
	样品性状描述及 采样深度 m	棕色固体	棕色固体	灰色固体	
	检测项目	0-0.5	0.5-1.0	2.0-2.5	
1	铜 mg/kg	17	30	34	
2	镍 mg/kg	33	45	48	
3	镉 mg/kg	0.14	0.14	0.18	
4	铅 mg/kg	51	53	43	
5	砷 mg/kg	10.3	15.5	18.5	
6	汞 mg/kg	0.039	0.057	0.058	
7	六价铬 mg/kg	<0.5	<0.5	<0.5	
8	半挥发性有机物	苯胺 mg/kg	<0.08	<0.08	<0.08
9		2-氯苯酚 mg/kg	<0.06	<0.06	<0.06
10		硝基苯 mg/kg	<0.09	<0.09	<0.09
11		萘 mg/kg	<0.09	<0.09	<0.09
12		苯并(a)蒽 mg/kg	<0.1	<0.1	<0.1
13		蒽 mg/kg	<0.1	<0.1	<0.1
14		苯并(b)荧蒽 mg/kg	<0.2	<0.2	<0.2
15		苯并(k)荧蒽 mg/kg	<0.1	<0.1	<0.1
16		苯并(a)芘 mg/kg	<0.1	<0.1	<0.1
17		茚并(1,2,3-cd)芘 mg/kg	<0.1	<0.1	<0.1
18	二苯并(a,h)蒽 mg/kg	<0.1	<0.1	<0.1	
19	挥发性有机物	氯甲烷 µg/kg	<1.0	<1.0	<1.0
20		1,1-二氯乙烯 µg/kg	<1.0	<1.0	<1.0
21		二氯甲烷 µg/kg	<1.5	<1.5	<1.5
22		反-1,2-二氯乙烯 µg/kg	<1.4	<1.4	<1.4
23		1,1-二氯乙烷 µg/kg	<1.2	<1.2	<1.2
24		顺-1,2-二氯乙烯 µg/kg	<1.3	<1.3	<1.3
25		氯仿 µg/kg	<1.1	<1.1	<1.1
26		1,1,1-三氯乙烷 µg/kg	<1.3	<1.3	<1.3

续表 1

采样日期		2021 年 11 月 11 日		
序号	采样点位	2#1A02		
	样品性状描述及 采样深度 m	棕色固体	棕色固体	灰色固体
		检测项目	0-0.5	0.5-1.0
27	四氯化碳 μg/kg	<1.3	<1.3	<1.3
28	苯 μg/kg	<1.9	<1.9	<1.9
29	1,2-二氯乙烷 μg/kg	<1.3	<1.3	<1.3
30	三氯乙烯 μg/kg	<1.2	<1.2	<1.2
31	甲苯 μg/kg	<1.3	<1.3	<1.3
32	1,1,2-三氯乙烷 μg/kg	<1.2	<1.2	<1.2
33	四氯乙烯 μg/kg	<1.4	<1.4	<1.4
34	氯苯 μg/kg	<1.2	<1.2	<1.2
35	1,1,1,2-四氯乙烷 μg/kg	<1.2	<1.2	<1.2
36	乙苯 μg/kg	<1.2	<1.2	<1.2
37	间, 对-二甲苯 μg/kg	<1.2	<1.2	<1.2
38	邻-二甲苯 μg/kg	<1.2	<1.2	<1.2
39	苯乙烯 μg/kg	<1.1	<1.1	<1.1
40	1,1,2,2-四氯乙烷 μg/kg	<1.2	<1.2	<1.2
41	1,2-二氯丙烷 μg/kg	<1.1	<1.1	<1.1
42	1,4-二氯苯 μg/kg	<1.5	<1.5	<1.5
43	1,2-二氯苯 μg/kg	<1.5	<1.5	<1.5
44	氯乙烯 μg/kg	<1.0	<1.0	<1.0
45	1,2,3-三氯丙烷 μg/kg	<1.2	<1.2	<1.2
46	pH 值 无量纲	8.46	8.51	8.58
47	石油烃 (C ₁₀ -C ₄₀) mg/kg	11	12	<6
48	锌 mg/kg	97	86	96

续表 1

采样日期		2021 年 11 月 11 日		
序号	采样点位	3#1B01		
	样品性状描述及 采样深度 m	棕色固体	棕色固体	灰色固体
	检测项目	0-0.5	0.5-1.0	1.5-2.0
1	铜 mg/kg	33	28	27
2	镍 mg/kg	59	49	48
3	镉 mg/kg	0.16	0.15	0.09
4	铅 mg/kg	54	40	38
5	砷 mg/kg	18.4	18.5	17.8
6	汞 mg/kg	0.060	0.053	0.049
7	六价铬 mg/kg	<0.5	<0.5	<0.5
8	苯胺 mg/kg	<0.08	<0.08	<0.08
9	2-氯苯酚 mg/kg	<0.06	<0.06	<0.06
10	硝基苯 mg/kg	<0.09	<0.09	<0.09
11	荼 mg/kg	<0.09	<0.09	<0.09
12	苯并 (a) 葱 mg/kg	<0.1	<0.1	<0.1
13	蒽 mg/kg	<0.1	<0.1	<0.1
14	苯并 (b) 荧葱 mg/kg	<0.2	<0.2	<0.2
15	苯并 (k) 荧葱 mg/kg	<0.1	<0.1	<0.1
16	苯并 (a) 芘 mg/kg	<0.1	<0.1	<0.1
17	茚并 (1,2,3-cd) 芘 mg/kg	<0.1	<0.1	<0.1
18	二苯并 (a,h) 葱 mg/kg	<0.1	<0.1	<0.1
19	氯甲烷 µg/kg	<1.0	<1.0	<1.0
20	1,1-二氯乙烯 µg/kg	<1.0	<1.0	<1.0
21	二氯甲烷 µg/kg	<1.5	<1.5	<1.5
22	反-1,2-二氯乙烯 µg/kg	<1.4	<1.4	<1.4
23	1,1-二氯乙烷 µg/kg	<1.2	<1.2	<1.2
24	顺-1,2-二氯乙烯 µg/kg	<1.3	<1.3	<1.3
25	氯仿 µg/kg	<1.1	<1.1	<1.1
26	1,1,1-三氯乙烷 µg/kg	<1.3	<1.3	<1.3

续表 1

采样日期		2021 年 11 月 11 日			
序号	采样点位	3#1B01			
	样品性状描述及 采样深度 m	棕色固体	棕色固体	灰色固体	
		检测项目	0-0.5	0.5-1.0	1.5-2.0
27	挥发性有机物	四氯化碳 µg/kg	<1.3	<1.3	<1.3
28		苯 µg/kg	<1.9	<1.9	<1.9
29		1,2-二氯乙烷 µg/kg	<1.3	<1.3	<1.3
30		三氯乙烯 µg/kg	<1.2	<1.2	<1.2
31		甲苯 µg/kg	<1.3	<1.3	<1.3
32		1,1,2-三氯乙烷 µg/kg	<1.2	<1.2	<1.2
33		四氯乙烯 µg/kg	<1.4	<1.4	<1.4
34		氯苯 µg/kg	<1.2	<1.2	<1.2
35		1,1,1,2-四氯乙烷 µg/kg	<1.2	<1.2	<1.2
36		乙苯 µg/kg	<1.2	<1.2	<1.2
37		间, 对-二甲苯 µg/kg	<1.2	<1.2	<1.2
38		邻-二甲苯 µg/kg	<1.2	<1.2	<1.2
39		苯乙烯 µg/kg	<1.1	<1.1	<1.1
40		1,1,2,2-四氯乙烷 µg/kg	<1.2	<1.2	<1.2
41		1,2-二氯丙烷 µg/kg	<1.1	<1.1	<1.1
42		1,4-二氯苯 µg/kg	<1.5	<1.5	<1.5
43		1,2-二氯苯 µg/kg	<1.5	<1.5	<1.5
44		氯乙烯 µg/kg	<1.0	<1.0	<1.0
45		1,2,3-三氯丙烷 µg/kg	<1.2	<1.2	<1.2
46		pH 值 无量纲	8.94	8.89	8.81
47	石油烃 (C ₁₀ -C ₄₀) mg/kg	31	9	<6	
48	锌 mg/kg	131	87	87	

续表 1

采样日期		2021 年 11 月 11 日		
序号	采样点位	4#1C01		
	样品性状描述及 采样深度 m	棕色固体	棕色固体	棕色固体
		检测项目	0-0.5	0.5-1.0
1	铜 mg/kg	42	34	32
2	镍 mg/kg	53	55	54
3	镉 mg/kg	0.15	0.15	0.13
4	铅 mg/kg	43	48	46
5	砷 mg/kg	16.1	17.2	15.6
6	汞 mg/kg	0.062	0.062	0.051
7	六价铬 mg/kg	<0.5	<0.5	<0.5
8	半挥发性有机物	苯胺 mg/kg	<0.08	<0.08
9		2-氯苯酚 mg/kg	<0.06	<0.06
10		硝基苯 mg/kg	<0.09	<0.09
11		萘 mg/kg	<0.09	<0.09
12		苯并 (a) 蒽 mg/kg	<0.1	<0.1
13		蒽 mg/kg	<0.1	<0.1
14		苯并 (b) 荧蒽 mg/kg	<0.2	<0.2
15		苯并 (k) 荧蒽 mg/kg	<0.1	<0.1
16		苯并 (a) 芘 mg/kg	<0.1	<0.1
17		茚并 (1,2,3-cd) 芘 mg/kg	<0.1	<0.1
18	二苯并 (a,h) 蒽 mg/kg	<0.1	<0.1	
19	挥发性有机物	氯甲烷 µg/kg	<1.0	<1.0
20		1,1-二氯乙烯 µg/kg	<1.0	<1.0
21		二氯甲烷 µg/kg	<1.5	<1.5
22		反-1,2-二氯乙烯 µg/kg	<1.4	<1.4
23		1,1-二氯乙烷 µg/kg	<1.2	<1.2
24		顺-1,2-二氯乙烯 µg/kg	<1.3	<1.3
25		氯仿 µg/kg	<1.1	<1.1
26		1,1,1-三氯乙烷 µg/kg	<1.3	<1.3

续表 1

采样日期		2021 年 11 月 11 日		
序号	采样点位	4#1C01		
	样品性状描述及 采样深度 m	棕色固体	棕色固体	棕色固体
		检测项目	0-0.5	0.5-1.0
27	四氯化碳 $\mu\text{g}/\text{kg}$	<1.3	<1.3	<1.3
28	苯 $\mu\text{g}/\text{kg}$	<1.9	<1.9	<1.9
29	1,2-二氯乙烷 $\mu\text{g}/\text{kg}$	<1.3	<1.3	<1.3
30	三氯乙烯 $\mu\text{g}/\text{kg}$	<1.2	<1.2	<1.2
31	甲苯 $\mu\text{g}/\text{kg}$	<1.3	<1.3	<1.3
32	1,1,2-三氯乙烷 $\mu\text{g}/\text{kg}$	<1.2	<1.2	<1.2
33	四氯乙烯 $\mu\text{g}/\text{kg}$	<1.4	<1.4	<1.4
34	氯苯 $\mu\text{g}/\text{kg}$	<1.2	<1.2	<1.2
35	1,1,1,2-四氯乙烷 $\mu\text{g}/\text{kg}$	<1.2	<1.2	<1.2
36	乙苯 $\mu\text{g}/\text{kg}$	<1.2	<1.2	<1.2
37	间, 对-二甲苯 $\mu\text{g}/\text{kg}$	<1.2	<1.2	<1.2
38	邻-二甲苯 $\mu\text{g}/\text{kg}$	<1.2	<1.2	<1.2
39	苯乙烯 $\mu\text{g}/\text{kg}$	<1.1	<1.1	<1.1
40	1,1,2,2-四氯乙烷 $\mu\text{g}/\text{kg}$	<1.2	<1.2	<1.2
41	1,2-二氯丙烷 $\mu\text{g}/\text{kg}$	<1.1	<1.1	<1.1
42	1,4-二氯苯 $\mu\text{g}/\text{kg}$	<1.5	<1.5	<1.5
43	1,2-二氯苯 $\mu\text{g}/\text{kg}$	<1.5	<1.5	<1.5
44	氯乙烯 $\mu\text{g}/\text{kg}$	<1.0	<1.0	<1.0
45	1,2,3-三氯丙烷 $\mu\text{g}/\text{kg}$	<1.2	<1.2	<1.2
46	pH 值 无量纲	8.80	8.90	8.95
47	石油烃 (C ₁₀ -C ₄₀) mg/kg	<6	<6	<6
48	锌 mg/kg	105	109	104

续表 1

采样日期		2021年11月11日		
序号	采样点位	5#1C02		
	样品性状描述及 采样深度 m	棕色固体	棕色固体	灰色固体
		检测项目	0-0.5	0.5-1.0
1	铜 mg/kg	28	31	30
2	镍 mg/kg	48	51	49
3	镉 mg/kg	0.11	0.11	0.15
4	铅 mg/kg	39	43	42
5	砷 mg/kg	13.4	13.5	17.1
6	汞 mg/kg	0.045	0.052	0.066
7	六价铬 mg/kg	<0.5	<0.5	<0.5
8	苯胺 mg/kg	<0.08	<0.08	<0.08
9	2-氯苯酚 mg/kg	<0.06	<0.06	<0.06
10	硝基苯 mg/kg	<0.09	<0.09	<0.09
11	茶 mg/kg	<0.09	<0.09	<0.09
12	苯并(a)蒽 mg/kg	<0.1	<0.1	<0.1
13	蒽 mg/kg	<0.1	<0.1	<0.1
14	苯并(b)荧蒽 mg/kg	<0.2	<0.2	<0.2
15	苯并(k)荧蒽 mg/kg	<0.1	<0.1	<0.1
16	苯并(a)芘 mg/kg	<0.1	<0.1	<0.1
17	茚并(1,2,3-cd)芘 mg/kg	<0.1	<0.1	<0.1
18	二苯并(a,h)蒽 mg/kg	<0.1	<0.1	<0.1
19	氯甲烷 µg/kg	<1.0	<1.0	<1.0
20	1,1-二氯乙烯 µg/kg	<1.0	<1.0	<1.0
21	二氯甲烷 µg/kg	<1.5	<1.5	<1.5
22	反-1,2-二氯乙烯 µg/kg	<1.4	<1.4	<1.4
23	1,1-二氯乙烷 µg/kg	<1.2	<1.2	<1.2
24	顺-1,2-二氯乙烯 µg/kg	<1.3	<1.3	<1.3
25	氯仿 µg/kg	<1.1	<1.1	<1.1
26	1,1,1-三氯乙烷 µg/kg	<1.3	<1.3	<1.3

续表 1

采样日期		2021 年 11 月 11 日		
序号	采样点位	5#1C02		
	样品性状描述及 采样深度 m	棕色固体	棕色固体	灰色固体
	检测项目	0-0.5	0.5-1.0	2.0-2.5
27	四氯化碳 $\mu\text{g}/\text{kg}$	<1.3	<1.3	<1.3
28	苯 $\mu\text{g}/\text{kg}$	<1.9	<1.9	<1.9
29	1,2-二氯乙烷 $\mu\text{g}/\text{kg}$	<1.3	<1.3	<1.3
30	三氯乙烯 $\mu\text{g}/\text{kg}$	<1.2	<1.2	<1.2
31	甲苯 $\mu\text{g}/\text{kg}$	<1.3	<1.3	<1.3
32	1,1,2-三氯乙烷 $\mu\text{g}/\text{kg}$	<1.2	<1.2	<1.2
33	四氯乙烯 $\mu\text{g}/\text{kg}$	<1.4	<1.4	<1.4
34	氯苯 $\mu\text{g}/\text{kg}$	<1.2	<1.2	<1.2
35	1,1,1,2-四氯乙烷 $\mu\text{g}/\text{kg}$	<1.2	<1.2	<1.2
36	乙苯 $\mu\text{g}/\text{kg}$	<1.2	<1.2	<1.2
37	间, 对-二甲苯 $\mu\text{g}/\text{kg}$	<1.2	<1.2	<1.2
38	邻-二甲苯 $\mu\text{g}/\text{kg}$	<1.2	<1.2	<1.2
39	苯乙烯 $\mu\text{g}/\text{kg}$	<1.1	<1.1	<1.1
40	1,1,2,2-四氯乙烷 $\mu\text{g}/\text{kg}$	<1.2	<1.2	<1.2
41	1,2-二氯丙烷 $\mu\text{g}/\text{kg}$	<1.1	<1.1	<1.1
42	1,4-二氯苯 $\mu\text{g}/\text{kg}$	<1.5	<1.5	<1.5
43	1,2-二氯苯 $\mu\text{g}/\text{kg}$	<1.5	<1.5	<1.5
44	氯乙烯 $\mu\text{g}/\text{kg}$	<1.0	<1.0	<1.0
45	1,2,3-三氯丙烷 $\mu\text{g}/\text{kg}$	<1.2	<1.2	<1.2
46	pH 值 无量纲	8.92	8.71	8.84
47	石油烃 (C ₁₀ -C ₄₀) mg/kg	<6	<6	<6
48	锌 mg/kg	91	94	89

表 2 土壤平行样检测结果

采样日期		2021 年 11 月 11 日	
序号	采样点位	1#1A01	4#1C01
	样品性状描述及 采样深度 m	棕色固体	棕色固体
	检测项目	0.5-1.0	0-0.5
1	铜 mg/kg	35	47
2	镍 mg/kg	54	47
3	镉 mg/kg	0.17	0.13
4	铅 mg/kg	46	39
5	砷 mg/kg	17.6	14.4
6	汞 mg/kg	0.054	0.048
7	六价铬 mg/kg	<0.5	<0.5
8	半挥发性有机物	苯胺 mg/kg	<0.08
9		2-氯苯酚 mg/kg	<0.06
10		硝基苯 mg/kg	<0.09
11		萘 mg/kg	<0.09
12		苯并(a)蒽 mg/kg	<0.1
13		蒽 mg/kg	<0.1
14		苯并(b)荧蒽 mg/kg	<0.2
15		苯并(k)荧蒽 mg/kg	<0.1
16		苯并(a)芘 mg/kg	<0.1
17		茚并(1,2,3-cd)芘 mg/kg	<0.1
18	二苯并(a,h)蒽 mg/kg	<0.1	
19	挥发性有机物	氯甲烷 μg/kg	<1.0
20		1,1-二氯乙烯 μg/kg	<1.0
21		二氯甲烷 μg/kg	<1.5
22		反-1,2-二氯乙烯 μg/kg	<1.4
23		1,1-二氯乙烷 μg/kg	<1.2
24		顺-1,2-二氯乙烯 μg/kg	<1.3
25		氯仿 μg/kg	<1.1
26		1,1,1-三氯乙烷 μg/kg	<1.3

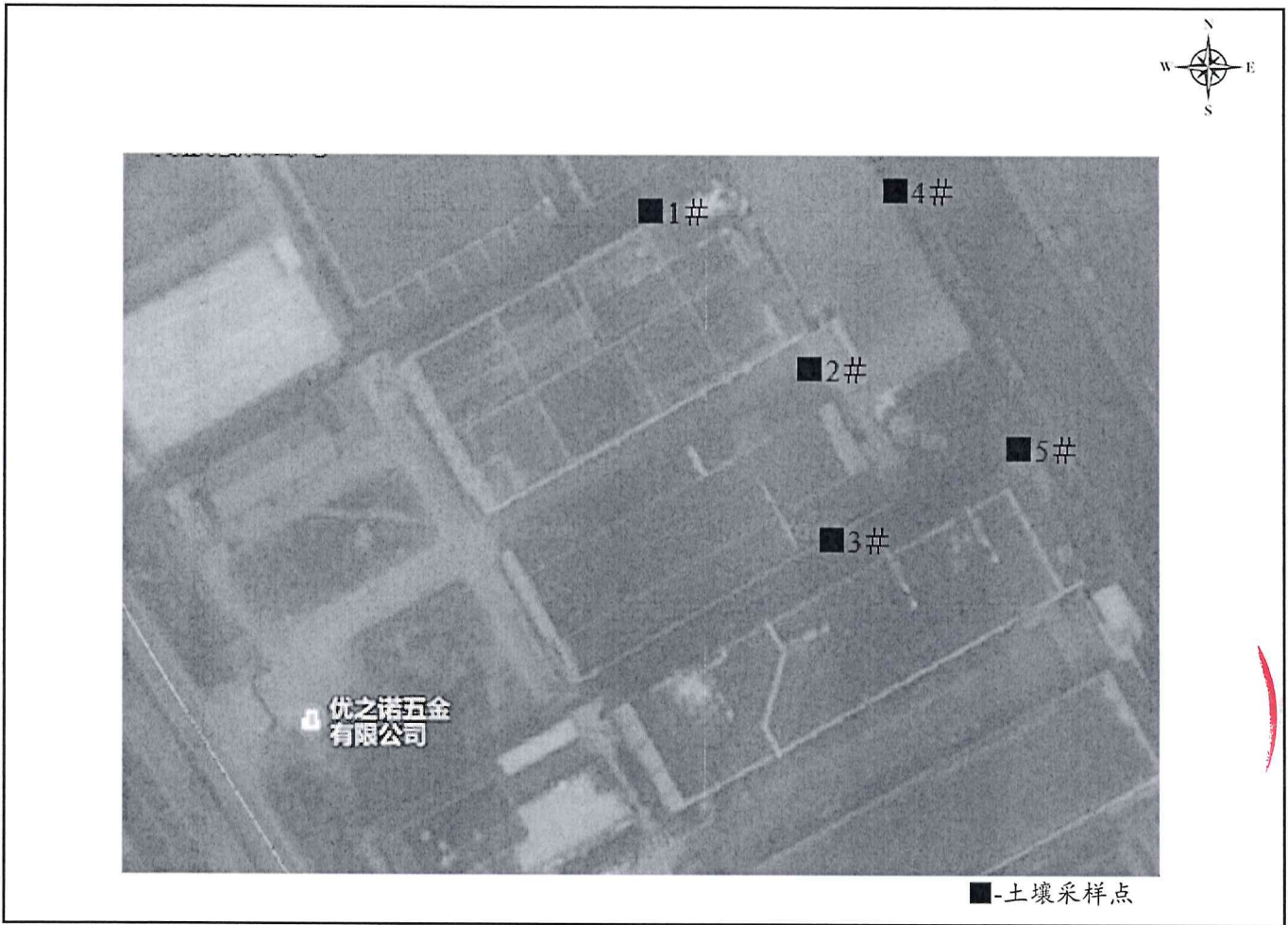
续表 2

采样日期		2021 年 11 月 11 日	
序号	采样点位	1#1A01	4#1C01
	样品性状描述及 采样深度 m	棕色固体	棕色固体
	检测项目	0.5-1.0	0-0.5
27	四氯化碳 $\mu\text{g}/\text{kg}$	<1.3	<1.3
28	苯 $\mu\text{g}/\text{kg}$	<1.9	<1.9
29	1,2-二氯乙烷 $\mu\text{g}/\text{kg}$	<1.3	<1.3
30	三氯乙烯 $\mu\text{g}/\text{kg}$	<1.2	<1.2
31	甲苯 $\mu\text{g}/\text{kg}$	<1.3	<1.3
32	1,1,2-三氯乙烷 $\mu\text{g}/\text{kg}$	<1.2	<1.2
33	四氯乙烯 $\mu\text{g}/\text{kg}$	<1.4	<1.4
34	氯苯 $\mu\text{g}/\text{kg}$	<1.2	<1.2
35	1,1,1,2-四氯乙烷 $\mu\text{g}/\text{kg}$	<1.2	<1.2
36	乙苯 $\mu\text{g}/\text{kg}$	<1.2	<1.2
37	间, 对-二甲苯 $\mu\text{g}/\text{kg}$	<1.2	<1.2
38	邻-二甲苯 $\mu\text{g}/\text{kg}$	<1.2	<1.2
39	苯乙烯 $\mu\text{g}/\text{kg}$	<1.1	<1.1
40	1,1,2,2-四氯乙烷 $\mu\text{g}/\text{kg}$	<1.2	<1.2
41	1,2-二氯丙烷 $\mu\text{g}/\text{kg}$	<1.1	<1.1
42	1,4-二氯苯 $\mu\text{g}/\text{kg}$	<1.5	<1.5
43	1,2-二氯苯 $\mu\text{g}/\text{kg}$	<1.5	<1.5
44	氯乙烯 $\mu\text{g}/\text{kg}$	<1.0	<1.0
45	1,2,3-三氯丙烷 $\mu\text{g}/\text{kg}$	<1.2	<1.2
46	pH 值 无量纲	8.78	8.85
47	石油烃 (C ₁₀ -C ₄₀) mg/kg	46	<6
48	锌 mg/kg	122	96

表 3 土壤空白样检测结果

采样日期		2021 年 11 月 11 日		
序号	检测项目	空白样	全程序空白	运输空白
1		氯甲烷 $\mu\text{g}/\text{kg}$	<1.0	<1.0
2		1,1-二氯乙烯 $\mu\text{g}/\text{kg}$	<1.0	<1.0
3		二氯甲烷 $\mu\text{g}/\text{kg}$	<1.5	<1.5
4		反-1,2-二氯乙烯 $\mu\text{g}/\text{kg}$	<1.4	<1.4
5		1,1-二氯乙烷 $\mu\text{g}/\text{kg}$	<1.2	<1.2
6		顺-1,2-二氯乙烯 $\mu\text{g}/\text{kg}$	<1.3	<1.3
7		氯仿 $\mu\text{g}/\text{kg}$	<1.1	<1.1
8		1,1,1-三氯乙烷 $\mu\text{g}/\text{kg}$	<1.3	<1.3
9		四氯化碳 $\mu\text{g}/\text{kg}$	<1.3	<1.3
10		苯 $\mu\text{g}/\text{kg}$	<1.9	<1.9
11		1,2-二氯乙烷 $\mu\text{g}/\text{kg}$	<1.3	<1.3
12	挥发性有机物	三氯乙烯 $\mu\text{g}/\text{kg}$	<1.2	<1.2
13		甲苯 $\mu\text{g}/\text{kg}$	<1.3	<1.3
14		1,1,2-三氯乙烷 $\mu\text{g}/\text{kg}$	<1.2	<1.2
15		四氯乙烯 $\mu\text{g}/\text{kg}$	<1.4	<1.4
16		氯苯 $\mu\text{g}/\text{kg}$	<1.2	<1.2
17		1,1,1,2-四氯乙烷 $\mu\text{g}/\text{kg}$	<1.2	<1.2
18		乙苯 $\mu\text{g}/\text{kg}$	<1.2	<1.2
19		间, 对-二甲苯 $\mu\text{g}/\text{kg}$	<1.2	<1.2
20		邻-二甲苯 $\mu\text{g}/\text{kg}$	<1.2	<1.2
21		苯乙烯 $\mu\text{g}/\text{kg}$	<1.1	<1.1
22		1,1,2,2-四氯乙烷 $\mu\text{g}/\text{kg}$	<1.2	<1.2
23		1,2-二氯丙烷 $\mu\text{g}/\text{kg}$	<1.1	<1.1
24		1,4-二氯苯 $\mu\text{g}/\text{kg}$	<1.5	<1.5
25		1,2-二氯苯 $\mu\text{g}/\text{kg}$	<1.5	<1.5
26		氯乙烯 $\mu\text{g}/\text{kg}$	<1.0	<1.0
27		1,2,3-三氯丙烷 $\mu\text{g}/\text{kg}$	<1.2	<1.2

采样点位示意图



END

编制 (骆佳慧):

批准:



签发日期: 2021年11月29日

附表

点位编号	东经	北纬
1#1A01	121.551841°	30.134309°
2#1A02	121.552238°	30.134022°
3#1B01	121.552297°	30.133647°
4#1C01	121.552321°	30.134351°
5#1C02	121.552644°	30.133855°