



171112342115

正本

# 检测报告

## TEST REPORT

人欣检测 固 R21890-11-1

项目名称 上汽大众汽车有限公司  
(宁波分公司) 环境检测

委托单位 上汽大众汽车有限公司 (宁波分公司)

浙江人欣检测研究院股份有限公司



# 说 明

一、本报告无批准人签名，或涂改，或未加盖浙江人欣检测研究院股份有限公司红色检验检测章及其骑缝章均无效。

二、本报告部分复制，或完整复制后未加盖浙江人欣检测研究院股份有限公司红色检验检测章均无效。

三、未经同意本报告不得用于广告宣传。

四、由委托方采样送检的样品，本报告仅对到样负责。

五、本报告正文共 23 页，一式 4 份，发出报告与留存报告的正文一致。

六、委托方若对本报告有异议，请于收到报告之日起十五个工作日内向本公司提出。

浙江人欣检测研究院股份有限公司

地址：浙江省宁波市鄞州区学士路 655 号（科信大厦）

D 楼 1 层 105 室、5 层 505-510 室

邮编：315194

电话：0574-83035780

样品类别 土壤

委托方及地址 上汽大众汽车有限公司(宁波分公司)(慈溪市滨海六路258号)

委托日期 2021年11月22日

采样日期 2021年11月23日

采样点位 1#1A01、2#1D01、3#1E01、4#1E02、5#1F01、6#1K01、7#1L01、8#1L02、9#1M01

采样单位 浙江人欣检测研究院股份有限公司

检测地点 浙江人欣检测研究院股份有限公司

检测日期 2021年11月25日~2021年11月28日

### 检测方法依据

铜、镍、铅、锌：土壤和沉积物 铜、锌、铅、镍、铬的测定 火焰原子吸收分光光度法

HJ 491-2019

汞、砷：土壤和沉积物 汞、砷、硒、铋、锑的测定 微波消解/原子荧光法 HJ 680-2013

镉：土壤质量 铅、镉的测定 石墨炉原子吸收分光光度法 GB/T 17141-1997

六价铬：土壤和沉积物 六价铬的测定 碱溶液提取-火焰原子吸收分光光度法 HJ 1082-2019

苯胺：危险废物鉴别标准 浸出毒性鉴别 GB 5085.3-2007 附录 K

半挥发性有机物：土壤和沉积物 半挥发性有机物的测定 气相色谱-质谱法 HJ 834-2017

挥发性有机物：土壤和沉积物 挥发性有机物的测定 吹扫捕集/气相色谱-质谱法 HJ 605-2011

pH值：土壤 pH值的测定 电位法 HJ 962-2018

石油烃(C<sub>10</sub>-C<sub>40</sub>)：土壤和沉积物 石油烃(C<sub>10</sub>-C<sub>40</sub>)的测定 气相色谱法 HJ 1021-2019

铁：电感耦合等离子体发射光谱法《土壤环境监测分析方法》生态环境部(2019年)

总磷：土壤 总磷的测定 碱熔-钼锑抗分光光度法 HJ 632-2011

检测结果

表 1 土壤检测结果

采样日期		2021 年 11 月 23 日		
序号	采样点位	1#1A01		
	样品性状描述及 采样深度 m	黄色固体	棕色固体	灰色固体
	检测项目	0~0.5	1.5~2.0	3.5~4.0
1	铜 mg/kg	28	12	28
2	镍 mg/kg	46	150	50
3	镉 mg/kg	0.06	0.24	0.12
4	铅 mg/kg	29	85	35
5	砷 mg/kg	11.9	17.4	18.0
6	汞 mg/kg	0.050	0.025	0.042
7	六价铬 mg/kg	<0.5	<0.5	<0.5
8	苯胺 mg/kg	<0.08	<0.08	<0.08
9	2-氯苯酚 mg/kg	<0.06	<0.06	<0.06
10	硝基苯 mg/kg	<0.09	<0.09	<0.09
11	萘 mg/kg	<0.09	<0.09	<0.09
12	苯并 (a) 蒽 mg/kg	<0.1	<0.1	<0.1
13	蒽 mg/kg	<0.1	<0.1	<0.1
14	苯并 (b) 荧蒽 mg/kg	<0.2	<0.2	<0.2
15	苯并 (k) 荧蒽 mg/kg	<0.1	<0.1	<0.1
16	苯并 (a) 芘 mg/kg	<0.1	<0.1	<0.1
17	茚并 (1,2,3-cd) 芘 mg/kg	<0.1	<0.1	<0.1
18	二苯并 (a,h) 蒽 mg/kg	<0.1	<0.1	<0.1
19	挥发性有机物			
20	氯甲烷 µg/kg	<1.0	<1.0	<1.0
21	1,1-二氯乙烯 µg/kg	<1.0	<1.0	<1.0
22	二氯甲烷 µg/kg	<1.5	<1.5	<1.5
23	反-1,2-二氯乙烯 µg/kg	<1.4	<1.4	<1.4
	1,1-二氯乙烷 µg/kg	<1.2	<1.2	<1.2

续表 1

采样日期		2021年11月23日			
序号	采样点位		1#1A01		
	样品性状描述及 采样深度 m	黄色固体	棕色固体	灰色固体	
		检测项目	0~0.5	1.5~2.0	3.5~4.0
24	挥发性 有机物	顺-1,2-二氯乙烯 $\mu\text{g}/\text{kg}$	<1.3	<1.3	<1.3
25		氯仿 $\mu\text{g}/\text{kg}$	<1.1	<1.1	<1.1
26		1,1,1-三氯乙烷 $\mu\text{g}/\text{kg}$	<1.3	<1.3	<1.3
27		四氯化碳 $\mu\text{g}/\text{kg}$	<1.3	<1.3	<1.3
28		苯 $\mu\text{g}/\text{kg}$	<1.9	<1.9	<1.9
29		1,2-二氯乙烷 $\mu\text{g}/\text{kg}$	<1.3	<1.3	<1.3
30		三氯乙烯 $\mu\text{g}/\text{kg}$	<1.2	<1.2	<1.2
31		甲苯 $\mu\text{g}/\text{kg}$	<1.3	<1.3	<1.3
32		1,1,2-三氯乙烷 $\mu\text{g}/\text{kg}$	<1.2	<1.2	<1.2
33		四氯乙烯 $\mu\text{g}/\text{kg}$	<1.4	<1.4	<1.4
34		氯苯 $\mu\text{g}/\text{kg}$	<1.2	<1.2	<1.2
35		1,1,1,2-四氯乙烷 $\mu\text{g}/\text{kg}$	<1.2	<1.2	<1.2
36		乙苯 $\mu\text{g}/\text{kg}$	<1.2	<1.2	<1.2
37		间, 对-二甲苯 $\mu\text{g}/\text{kg}$	<1.2	<1.2	<1.2
38		邻-二甲苯 $\mu\text{g}/\text{kg}$	<1.2	<1.2	<1.2
39		苯乙烯 $\mu\text{g}/\text{kg}$	<1.1	<1.1	<1.1
40		1,1,2,2-四氯乙烷 $\mu\text{g}/\text{kg}$	<1.2	<1.2	<1.2
41		1,2-二氯丙烷 $\mu\text{g}/\text{kg}$	<1.1	<1.1	<1.1
42		1,4-二氯苯 $\mu\text{g}/\text{kg}$	<1.5	<1.5	<1.5
43		1,2-二氯苯 $\mu\text{g}/\text{kg}$	<1.5	<1.5	<1.5
44	氯乙烯 $\mu\text{g}/\text{kg}$	<1.0	<1.0	<1.0	
45	1,2,3-三氯丙烷 $\mu\text{g}/\text{kg}$	<1.2	<1.2	<1.2	
46	pH 值 无量纲		8.60	8.81	8.94
47	石油烃 (C <sub>10</sub> -C <sub>40</sub> ) mg/kg		20	<6	<6
48	铁 mg/kg		$2.92 \times 10^4$	$1.68 \times 10^4$	$3.15 \times 10^4$

续表 1

采样日期		2021年11月23日		
序号	采样点位	2#1D01		
	样品性状描述及 采样深度 m 检测项目	棕色固体	棕色固体	灰色固体
		0~0.5	1.5~2.0	3.0~3.5
1	铜 mg/kg	31	14	16
2	镍 mg/kg	53	54	62
3	镉 mg/kg	0.13	0.10	0.18
4	铅 mg/kg	35	28	44
5	砷 mg/kg	18.3	17.0	19.0
6	汞 mg/kg	0.045	0.031	0.036
7	六价铬 mg/kg	<0.5	<0.5	<0.5
8	苯胺 mg/kg	<0.08	<0.08	<0.08
9	2-氯苯酚 mg/kg	<0.06	<0.06	<0.06
10	硝基苯 mg/kg	<0.09	<0.09	<0.09
11	萘 mg/kg	<0.09	<0.09	<0.09
12	苯并(a)蒽 mg/kg	<0.1	<0.1	<0.1
13	蒽 mg/kg	<0.1	<0.1	<0.1
14	苯并(b)荧蒽 mg/kg	<0.2	<0.2	<0.2
15	苯并(k)荧蒽 mg/kg	<0.1	<0.1	<0.1
16	苯并(a)芘 mg/kg	<0.1	<0.1	<0.1
17	茚并(1,2,3-cd)芘 mg/kg	<0.1	<0.1	<0.1
18	二苯并(a,h)蒽 mg/kg	<0.1	<0.1	<0.1
19	氯甲烷 $\mu\text{g}/\text{kg}$	<1.0	<1.0	<1.0
20	1,1-二氯乙烯 $\mu\text{g}/\text{kg}$	<1.0	<1.0	<1.0
21	二氯甲烷 $\mu\text{g}/\text{kg}$	<1.5	<1.5	<1.5
22	反-1,2-二氯乙烯 $\mu\text{g}/\text{kg}$	<1.4	<1.4	<1.4
23	1,1-二氯乙烷 $\mu\text{g}/\text{kg}$	<1.2	<1.2	<1.2

续表 1

采样日期		2021 年 11 月 23 日			
序号	采样点位	2#1D01			
	样品性状描述及 采样深度 m	棕色固体	棕色固体	灰色固体	
		检测项目	0~0.5	1.5~2.0	3.0~3.5
24	挥发性有机物	顺-1,2-二氯乙烯 $\mu\text{g}/\text{kg}$	<1.3	<1.3	<1.3
25		氯仿 $\mu\text{g}/\text{kg}$	<1.1	<1.1	<1.1
26		1,1,1-三氯乙烷 $\mu\text{g}/\text{kg}$	<1.3	<1.3	<1.3
27		四氯化碳 $\mu\text{g}/\text{kg}$	<1.3	<1.3	<1.3
28		苯 $\mu\text{g}/\text{kg}$	<1.9	<1.9	<1.9
29		1,2-二氯乙烷 $\mu\text{g}/\text{kg}$	<1.3	<1.3	<1.3
30		三氯乙烯 $\mu\text{g}/\text{kg}$	<1.2	<1.2	<1.2
31		甲苯 $\mu\text{g}/\text{kg}$	<1.3	<1.3	<1.3
32		1,1,2-三氯乙烷 $\mu\text{g}/\text{kg}$	<1.2	<1.2	<1.2
33		四氯乙烯 $\mu\text{g}/\text{kg}$	<1.4	<1.4	<1.4
34		氯苯 $\mu\text{g}/\text{kg}$	<1.2	<1.2	<1.2
35		1,1,1,2-四氯乙烷 $\mu\text{g}/\text{kg}$	<1.2	<1.2	<1.2
36		乙苯 $\mu\text{g}/\text{kg}$	<1.2	<1.2	<1.2
37		间, 对-二甲苯 $\mu\text{g}/\text{kg}$	<1.2	<1.2	<1.2
38		邻-二甲苯 $\mu\text{g}/\text{kg}$	<1.2	<1.2	<1.2
39		苯乙烯 $\mu\text{g}/\text{kg}$	<1.1	<1.1	<1.1
40		1,1,2,2-四氯乙烷 $\mu\text{g}/\text{kg}$	<1.2	<1.2	<1.2
41		1,2-二氯丙烷 $\mu\text{g}/\text{kg}$	<1.1	<1.1	<1.1
42		1,4-二氯苯 $\mu\text{g}/\text{kg}$	<1.5	<1.5	<1.5
43		1,2-二氯苯 $\mu\text{g}/\text{kg}$	<1.5	<1.5	<1.5
44	氯乙烯 $\mu\text{g}/\text{kg}$	<1.0	<1.0	<1.0	
45	1,2,3-三氯丙烷 $\mu\text{g}/\text{kg}$	<1.2	<1.2	<1.2	
46	pH 值 无量纲	8.90	8.89	8.91	
47	石油烃 (C <sub>10</sub> -C <sub>40</sub> ) $\text{mg}/\text{kg}$	18	<6	<6	
48	铁 $\text{mg}/\text{kg}$	$3.24 \times 10^4$	$2.33 \times 10^4$	$2.45 \times 10^4$	

续表 1

采样日期		2021年11月23日		
序号	采样点位	3#1E01		
	样品性状描述及 采样深度 m	棕色固体	棕色固体	灰色固体
		检测项目	0~0.5	1.5~2.0
1	铜 mg/kg	13	32	15
2	镍 mg/kg	38	56	36
3	镉 mg/kg	0.12	0.10	0.05
4	铅 mg/kg	29	31	22
5	砷 mg/kg	9.28	18.9	16.1
6	汞 mg/kg	0.039	0.045	0.032
7	六价铬 mg/kg	<0.5	<0.5	<0.5
8	苯胺 mg/kg	<0.08	<0.08	<0.08
9	2-氯苯酚 mg/kg	<0.06	<0.06	<0.06
10	硝基苯 mg/kg	<0.09	<0.09	<0.09
11	萘 mg/kg	<0.09	<0.09	<0.09
12	苯并(a)蒽 mg/kg	<0.1	<0.1	<0.1
13	蒽 mg/kg	<0.1	<0.1	<0.1
14	苯并(b)荧蒽 mg/kg	<0.2	<0.2	<0.2
15	苯并(k)荧蒽 mg/kg	<0.1	<0.1	<0.1
16	苯并(a)芘 mg/kg	<0.1	<0.1	<0.1
17	茚并(1,2,3-cd)芘 mg/kg	<0.1	<0.1	<0.1
18	二苯并(a,h)蒽 mg/kg	<0.1	<0.1	<0.1
19	氯甲烷 µg/kg	<1.0	<1.0	<1.0
20	1,1-二氯乙烯 µg/kg	<1.0	<1.0	<1.0
21	二氯甲烷 µg/kg	<1.5	<1.5	<1.5
22	反-1,2-二氯乙烯 µg/kg	<1.4	<1.4	<1.4
23	1,1-二氯乙烷 µg/kg	<1.2	<1.2	<1.2



续表 1

采样日期		2021年11月23日		
序号	采样点位	3#1E01		
	样品性状描述及 采样深度 m 检测项目	棕色固体	棕色固体	灰色固体
		0~0.5	1.5~2.0	4.0~4.5
24	顺-1,2-二氯乙烯 $\mu\text{g}/\text{kg}$	<1.3	<1.3	<1.3
25	氯仿 $\mu\text{g}/\text{kg}$	<1.1	<1.1	<1.1
26	1,1,1-三氯乙烷 $\mu\text{g}/\text{kg}$	<1.3	<1.3	<1.3
27	四氯化碳 $\mu\text{g}/\text{kg}$	<1.3	<1.3	<1.3
28	苯 $\mu\text{g}/\text{kg}$	<1.9	<1.9	<1.9
29	1,2-二氯乙烷 $\mu\text{g}/\text{kg}$	<1.3	<1.3	<1.3
30	三氯乙烯 $\mu\text{g}/\text{kg}$	<1.2	<1.2	<1.2
31	甲苯 $\mu\text{g}/\text{kg}$	<1.3	<1.3	<1.3
32	1,1,2-三氯乙烷 $\mu\text{g}/\text{kg}$	<1.2	<1.2	<1.2
33	四氯乙烯 $\mu\text{g}/\text{kg}$	<1.4	<1.4	<1.4
34	氯苯 $\mu\text{g}/\text{kg}$	<1.2	<1.2	<1.2
35	1,1,1,2-四氯乙烷 $\mu\text{g}/\text{kg}$	<1.2	<1.2	<1.2
36	乙苯 $\mu\text{g}/\text{kg}$	<1.2	<1.2	<1.2
37	间, 对-二甲苯 $\mu\text{g}/\text{kg}$	<1.2	<1.2	<1.2
38	邻-二甲苯 $\mu\text{g}/\text{kg}$	<1.2	<1.2	<1.2
39	苯乙烯 $\mu\text{g}/\text{kg}$	<1.1	<1.1	<1.1
40	1,1,2,2-四氯乙烷 $\mu\text{g}/\text{kg}$	<1.2	<1.2	<1.2
41	1,2-二氯丙烷 $\mu\text{g}/\text{kg}$	<1.1	<1.1	<1.1
42	1,4-二氯苯 $\mu\text{g}/\text{kg}$	<1.5	<1.5	<1.5
43	1,2-二氯苯 $\mu\text{g}/\text{kg}$	<1.5	<1.5	<1.5
44	氯乙烯 $\mu\text{g}/\text{kg}$	<1.0	<1.0	<1.0
45	1,2,3-三氯丙烷 $\mu\text{g}/\text{kg}$	<1.2	<1.2	<1.2
46	pH 值 无量纲	8.84	8.78	8.81
47	石油烃 (C <sub>10</sub> -C <sub>40</sub> ) $\text{mg}/\text{kg}$	19	11	<6
48	铁 $\text{mg}/\text{kg}$	$2.89 \times 10^4$	$3.83 \times 10^4$	$2.42 \times 10^4$
49	锌 $\text{mg}/\text{kg}$	96	134	86
50	总磷 $\text{mg}/\text{kg}$	$1.60 \times 10^3$	$1.40 \times 10^3$	$1.50 \times 10^3$

续表 1

采样日期		2021 年 11 月 23 日			
序号	采样点位	4#1E02			
	样品性状描述及 采样深度 m 检测项目	黄色固体	棕色固体	灰色固体	
		0~0.5	1.5~2.0	3.0~3.5	
1	铜 mg/kg	16	34	15	
2	镍 mg/kg	39	58	33	
3	镉 mg/kg	0.11	0.11	0.08	
4	铅 mg/kg	26	39	22	
5	砷 mg/kg	9.20	18.7	17.1	
6	汞 mg/kg	0.042	0.048	0.042	
7	六价铬 mg/kg	<0.5	<0.5	<0.5	
8	半挥发性有机物	苯胺 mg/kg	<0.08	<0.08	<0.08
9		2-氯苯酚 mg/kg	<0.06	<0.06	<0.06
10		硝基苯 mg/kg	<0.09	<0.09	<0.09
11		苯 mg/kg	<0.09	<0.09	<0.09
12		苯并 (a) 蒽 mg/kg	<0.1	<0.1	<0.1
13		蒽 mg/kg	<0.1	<0.1	<0.1
14		苯并 (b) 荧蒽 mg/kg	<0.2	<0.2	<0.2
15		苯并 (k) 荧蒽 mg/kg	<0.1	<0.1	<0.1
16		苯并 (a) 芘 mg/kg	<0.1	<0.1	<0.1
17		茚并 (1,2,3-cd) 芘 mg/kg	<0.1	<0.1	<0.1
18	二苯并 (a,h) 蒽 mg/kg	<0.1	<0.1	<0.1	
19	挥发性有机物	氯甲烷 µg/kg	<1.0	<1.0	<1.0
20		1,1-二氯乙烯 µg/kg	<1.0	<1.0	<1.0
21		二氯甲烷 µg/kg	<1.5	<1.5	<1.5
22		反-1,2-二氯乙烯 µg/kg	<1.4	<1.4	<1.4
23		1,1-二氯乙烷 µg/kg	<1.2	<1.2	<1.2

续表 1

采样日期		2021年11月23日			
序号	采样点位	4#1E02			
	样品性状描述及 采样深度 m	黄色固体	棕色固体	灰色固体	
		检测项目	0~0.5	1.5~2.0	3.0~3.5
24	挥发性有机物	顺-1,2-二氯乙烯 $\mu\text{g}/\text{kg}$	<1.3	<1.3	<1.3
25		氯仿 $\mu\text{g}/\text{kg}$	<1.1	<1.1	<1.1
26		1,1,1-三氯乙烷 $\mu\text{g}/\text{kg}$	<1.3	<1.3	<1.3
27		四氯化碳 $\mu\text{g}/\text{kg}$	<1.3	<1.3	<1.3
28		苯 $\mu\text{g}/\text{kg}$	<1.9	<1.9	<1.9
29		1,2-二氯乙烷 $\mu\text{g}/\text{kg}$	<1.3	<1.3	<1.3
30		三氯乙烯 $\mu\text{g}/\text{kg}$	<1.2	<1.2	<1.2
31		甲苯 $\mu\text{g}/\text{kg}$	<1.3	<1.3	<1.3
32		1,1,2-三氯乙烷 $\mu\text{g}/\text{kg}$	<1.2	<1.2	<1.2
33		四氯乙烯 $\mu\text{g}/\text{kg}$	<1.4	<1.4	<1.4
34		氯苯 $\mu\text{g}/\text{kg}$	<1.2	<1.2	<1.2
35		1,1,1,2-四氯乙烷 $\mu\text{g}/\text{kg}$	<1.2	<1.2	<1.2
36		乙苯 $\mu\text{g}/\text{kg}$	<1.2	<1.2	<1.2
37		间, 对-二甲苯 $\mu\text{g}/\text{kg}$	<1.2	<1.2	<1.2
38		邻-二甲苯 $\mu\text{g}/\text{kg}$	<1.2	<1.2	<1.2
39		苯乙烯 $\mu\text{g}/\text{kg}$	<1.1	<1.1	<1.1
40		1,1,2,2-四氯乙烷 $\mu\text{g}/\text{kg}$	<1.2	<1.2	<1.2
41		1,2-二氯丙烷 $\mu\text{g}/\text{kg}$	<1.1	<1.1	<1.1
42		1,4-二氯苯 $\mu\text{g}/\text{kg}$	<1.5	<1.5	<1.5
43		1,2-二氯苯 $\mu\text{g}/\text{kg}$	<1.5	<1.5	<1.5
44	氯乙烯 $\mu\text{g}/\text{kg}$	<1.0	<1.0	<1.0	
45	1,2,3-三氯丙烷 $\mu\text{g}/\text{kg}$	<1.2	<1.2	<1.2	
46	pH值 无量纲	8.98	8.90	8.92	
47	石油烃 (C <sub>10</sub> -C <sub>40</sub> ) mg/kg	<6	<6	17	
48	铁 mg/kg	$2.53 \times 10^4$	$4.09 \times 10^4$	$2.25 \times 10^4$	
49	锌 mg/kg	62	124	92	
50	总磷 mg/kg	$1.15 \times 10^3$	$1.09 \times 10^3$	$1.15 \times 10^3$	

续表 1

采样日期		2021年11月23日		
序号	采样点位	5#1F01		
	样品性状描述及 采样深度 m 检测项目	棕色固体	棕色固体	灰色固体
		0~0.5	1.5~2.0	3.5~4.0
1	铜 mg/kg	23	13	13
2	镍 mg/kg	48	36	33
3	镉 mg/kg	0.10	0.06	0.07
4	铅 mg/kg	29	23	21
5	砷 mg/kg	7.99	10.6	8.96
6	汞 mg/kg	0.045	0.063	0.092
7	六价铬 mg/kg	<0.5	<0.5	<0.5
8	苯胺 mg/kg	<0.08	<0.08	<0.08
9	2-氯苯酚 mg/kg	<0.06	<0.06	<0.06
10	硝基苯 mg/kg	<0.09	<0.09	<0.09
11	萘 mg/kg	<0.09	<0.09	<0.09
12	苯并(a)蒽 mg/kg	<0.1	<0.1	<0.1
13	蒽 mg/kg	<0.1	<0.1	<0.1
14	苯并(b)荧蒽 mg/kg	<0.2	<0.2	<0.2
15	苯并(k)荧蒽 mg/kg	<0.1	<0.1	<0.1
16	苯并(a)芘 mg/kg	<0.1	<0.1	<0.1
17	茚并(1,2,3-cd)芘 mg/kg	<0.1	<0.1	<0.1
18	二苯并(a,h)蒽 mg/kg	<0.1	<0.1	<0.1
19	挥发性有机物 氯甲烷 µg/kg	<1.0	<1.0	<1.0
20	1,1-二氯乙烯 µg/kg	<1.0	<1.0	<1.0
21	二氯甲烷 µg/kg	<1.5	<1.5	<1.5
22	反-1,2-二氯乙烯 µg/kg	<1.4	<1.4	<1.4
23	1,1-二氯乙烷 µg/kg	<1.2	<1.2	<1.2

续表 1

采样日期		2021 年 11 月 23 日		
序号	采样点位	5#1F01		
	样品性状描述及 采样深度 m	棕色固体	棕色固体	灰色固体
	检测项目	0~0.5	1.5~2.0	3.5~4.0
24	顺-1,2-二氯乙烯 $\mu\text{g}/\text{kg}$	<1.3	<1.3	<1.3
25	氯仿 $\mu\text{g}/\text{kg}$	<1.1	<1.1	<1.1
26	1,1,1-三氯乙烷 $\mu\text{g}/\text{kg}$	<1.3	<1.3	<1.3
27	四氯化碳 $\mu\text{g}/\text{kg}$	<1.3	<1.3	<1.3
28	苯 $\mu\text{g}/\text{kg}$	<1.9	<1.9	<1.9
29	1,2-二氯乙烷 $\mu\text{g}/\text{kg}$	<1.3	<1.3	<1.3
30	三氯乙烯 $\mu\text{g}/\text{kg}$	<1.2	<1.2	<1.2
31	甲苯 $\mu\text{g}/\text{kg}$	<1.3	<1.3	<1.3
32	1,1,2-三氯乙烷 $\mu\text{g}/\text{kg}$	<1.2	<1.2	<1.2
33	四氯乙烯 $\mu\text{g}/\text{kg}$	<1.4	<1.4	<1.4
34	氯苯 $\mu\text{g}/\text{kg}$	<1.2	<1.2	<1.2
35	1,1,1,2-四氯乙烷 $\mu\text{g}/\text{kg}$	<1.2	<1.2	<1.2
36	乙苯 $\mu\text{g}/\text{kg}$	<1.2	<1.2	<1.2
37	间, 对-二甲苯 $\mu\text{g}/\text{kg}$	<1.2	<1.2	<1.2
38	邻-二甲苯 $\mu\text{g}/\text{kg}$	<1.2	<1.2	<1.2
39	苯乙烯 $\mu\text{g}/\text{kg}$	<1.1	<1.1	<1.1
40	1,1,2,2-四氯乙烷 $\mu\text{g}/\text{kg}$	<1.2	<1.2	<1.2
41	1,2-二氯丙烷 $\mu\text{g}/\text{kg}$	<1.1	<1.1	<1.1
42	1,4-二氯苯 $\mu\text{g}/\text{kg}$	<1.5	<1.5	<1.5
43	1,2-二氯苯 $\mu\text{g}/\text{kg}$	<1.5	<1.5	<1.5
44	氯乙烯 $\mu\text{g}/\text{kg}$	<1.0	<1.0	<1.0
45	1,2,3-三氯丙烷 $\mu\text{g}/\text{kg}$	<1.2	<1.2	<1.2
46	pH 值 无量纲	8.63	8.87	8.90
47	石油烃 (C <sub>10</sub> -C <sub>40</sub> ) $\text{mg}/\text{kg}$	<6	<6	<6
48	铁 $\text{mg}/\text{kg}$	$3.09 \times 10^4$	$2.27 \times 10^4$	$2.15 \times 10^4$
49	锌 $\text{mg}/\text{kg}$	120	77	90
50	总磷 $\text{mg}/\text{kg}$	665	849	865

续表 1

采样日期		2021年11月23日		
序号	采样点位	6#1K01		
	样品性状描述及 采样深度 m	棕色固体	灰色固体	灰色固体
	检测项目	0~0.5	1.5~2.0	4.0~4.5
1	铜 mg/kg	13	12	15
2	镍 mg/kg	33	25	29
3	镉 mg/kg	0.10	0.36	0.07
4	铅 mg/kg	23	21	24
5	砷 mg/kg	7.38	13.8	17.7
6	汞 mg/kg	0.048	0.052	0.028
7	六价铬 mg/kg	<0.5	<0.5	<0.5
8	苯胺 mg/kg	<0.08	<0.08	<0.08
9	2-氯苯酚 mg/kg	<0.06	<0.06	<0.06
10	硝基苯 mg/kg	<0.09	<0.09	<0.09
11	萘 mg/kg	<0.09	<0.09	<0.09
12	苯并(a)蒽 mg/kg	<0.1	<0.1	<0.1
13	蒽 mg/kg	<0.1	<0.1	<0.1
14	苯并(b)荧蒽 mg/kg	<0.2	<0.2	<0.2
15	苯并(k)荧蒽 mg/kg	<0.1	<0.1	<0.1
16	苯并(a)芘 mg/kg	<0.1	<0.1	<0.1
17	茚并(1,2,3-cd)芘 mg/kg	<0.1	<0.1	<0.1
18	二苯并(a,h)蒽 mg/kg	<0.1	<0.1	<0.1
19	氯甲烷 µg/kg	<1.0	<1.0	<1.0
20	1,1-二氯乙烯 µg/kg	<1.0	<1.0	<1.0
21	二氯甲烷 µg/kg	<1.5	<1.5	<1.5
22	反-1,2-二氯乙烯 µg/kg	<1.4	<1.4	<1.4
23	1,1-二氯乙烷 µg/kg	<1.2	<1.2	<1.2

续表 1

采样日期		2021年11月23日		
序号	采样点位	6#1K01		
	样品性状描述及 采样深度 m	棕色固体	灰色固体	灰色固体
		检测项目	0~0.5	1.5~2.0
24	顺-1,2-二氯乙烯 $\mu\text{g}/\text{kg}$	<1.3	<1.3	<1.3
25	氯仿 $\mu\text{g}/\text{kg}$	<1.1	<1.1	<1.1
26	1,1,1-三氯乙烷 $\mu\text{g}/\text{kg}$	<1.3	<1.3	<1.3
27	四氯化碳 $\mu\text{g}/\text{kg}$	<1.3	<1.3	<1.3
28	苯 $\mu\text{g}/\text{kg}$	<1.9	<1.9	<1.9
29	1,2-二氯乙烷 $\mu\text{g}/\text{kg}$	<1.3	<1.3	<1.3
30	三氯乙烯 $\mu\text{g}/\text{kg}$	<1.2	<1.2	<1.2
31	甲苯 $\mu\text{g}/\text{kg}$	<1.3	<1.3	<1.3
32	1,1,2-三氯乙烷 $\mu\text{g}/\text{kg}$	<1.2	<1.2	<1.2
33	四氯乙烯 $\mu\text{g}/\text{kg}$	<1.4	<1.4	<1.4
34	氯苯 $\mu\text{g}/\text{kg}$	<1.2	<1.2	<1.2
35	1,1,1,2-四氯乙烷 $\mu\text{g}/\text{kg}$	<1.2	<1.2	<1.2
36	乙苯 $\mu\text{g}/\text{kg}$	<1.2	<1.2	<1.2
37	间,对-二甲苯 $\mu\text{g}/\text{kg}$	<1.2	<1.2	<1.2
38	邻-二甲苯 $\mu\text{g}/\text{kg}$	<1.2	<1.2	<1.2
39	苯乙烯 $\mu\text{g}/\text{kg}$	<1.1	<1.1	<1.1
40	1,1,2,2-四氯乙烷 $\mu\text{g}/\text{kg}$	<1.2	<1.2	<1.2
41	1,2-二氯丙烷 $\mu\text{g}/\text{kg}$	<1.1	<1.1	<1.1
42	1,4-二氯苯 $\mu\text{g}/\text{kg}$	<1.5	<1.5	<1.5
43	1,2-二氯苯 $\mu\text{g}/\text{kg}$	<1.5	<1.5	<1.5
44	氯乙烯 $\mu\text{g}/\text{kg}$	<1.0	<1.0	<1.0
45	1,2,3-三氯丙烷 $\mu\text{g}/\text{kg}$	<1.2	<1.2	<1.2
46	pH值 无量纲	8.88	8.78	8.89
47	石油烃(C <sub>10</sub> -C <sub>40</sub> ) $\text{mg}/\text{kg}$	<6	<6	<6
48	铁 $\text{mg}/\text{kg}$	$2.27 \times 10^4$	$2.20 \times 10^4$	$2.29 \times 10^4$

续表 1

采样日期		2021年11月23日			
序号	采样点位	7#1L01			
	样品性状描述及 采样深度 m	棕色固体	灰色固体	灰色固体	
	检测项目	0~0.5	1.5~2.0	3.0~3.5	
1	铜 mg/kg	14	13	28	
2	镍 mg/kg	33	32	33	
3	镉 mg/kg	0.08	0.09	0.15	
4	铅 mg/kg	22	21	36	
5	砷 mg/kg	9.86	14.8	18.6	
6	汞 mg/kg	0.031	0.034	0.040	
7	六价铬 mg/kg	<0.5	<0.5	<0.5	
8	半挥发性有机物	苯胺 mg/kg	<0.08	<0.08	<0.08
9		2-氯苯酚 mg/kg	<0.06	<0.06	<0.06
10		硝基苯 mg/kg	<0.09	<0.09	<0.09
11		萘 mg/kg	<0.09	<0.09	<0.09
12		苯并(a)蒽 mg/kg	<0.1	<0.1	<0.1
13		蒽 mg/kg	<0.1	<0.1	<0.1
14		苯并(b)荧蒽 mg/kg	<0.2	<0.2	<0.2
15		苯并(k)荧蒽 mg/kg	<0.1	<0.1	<0.1
16		苯并(a)芘 mg/kg	<0.1	<0.1	<0.1
17		茚并(1,2,3-cd)芘 mg/kg	<0.1	<0.1	<0.1
18	二苯并(a,h)蒽 mg/kg	<0.1	<0.1	<0.1	
19	挥发性有机物	氯甲烷 $\mu\text{g}/\text{kg}$	<1.0	<1.0	<1.0
20		1,1-二氯乙烯 $\mu\text{g}/\text{kg}$	<1.0	<1.0	<1.0
21		二氯甲烷 $\mu\text{g}/\text{kg}$	<1.5	<1.5	<1.5
22		反-1,2-二氯乙烯 $\mu\text{g}/\text{kg}$	<1.4	<1.4	<1.4
23		1,1-二氯乙烷 $\mu\text{g}/\text{kg}$	<1.2	<1.2	<1.2



续表 1

采样日期		2021 年 11 月 23 日		
序号	采样点位	7#1L01		
	样品性状描述及 采样深度 m	棕色固体	灰色固体	灰色固体
		检测项目	0~0.5	1.5~2.0
24	顺-1,2-二氯乙烯 $\mu\text{g}/\text{kg}$	<1.3	<1.3	<1.3
25	氯仿 $\mu\text{g}/\text{kg}$	<1.1	<1.1	<1.1
26	1,1,1-三氯乙烷 $\mu\text{g}/\text{kg}$	<1.3	<1.3	<1.3
27	四氯化碳 $\mu\text{g}/\text{kg}$	<1.3	<1.3	<1.3
28	苯 $\mu\text{g}/\text{kg}$	<1.9	<1.9	<1.9
29	1,2-二氯乙烷 $\mu\text{g}/\text{kg}$	<1.3	<1.3	<1.3
30	三氯乙烯 $\mu\text{g}/\text{kg}$	<1.2	<1.2	<1.2
31	甲苯 $\mu\text{g}/\text{kg}$	<1.3	<1.3	<1.3
32	1,1,2-三氯乙烷 $\mu\text{g}/\text{kg}$	<1.2	<1.2	<1.2
33	四氯乙烯 $\mu\text{g}/\text{kg}$	<1.4	<1.4	<1.4
34	氯苯 $\mu\text{g}/\text{kg}$	<1.2	<1.2	<1.2
35	1,1,1,2-四氯乙烷 $\mu\text{g}/\text{kg}$	<1.2	<1.2	<1.2
36	乙苯 $\mu\text{g}/\text{kg}$	<1.2	<1.2	<1.2
37	间, 对-二甲苯 $\mu\text{g}/\text{kg}$	<1.2	<1.2	<1.2
38	邻-二甲苯 $\mu\text{g}/\text{kg}$	<1.2	<1.2	<1.2
39	苯乙烯 $\mu\text{g}/\text{kg}$	<1.1	<1.1	<1.1
40	1,1,2,2-四氯乙烷 $\mu\text{g}/\text{kg}$	<1.2	<1.2	<1.2
41	1,2-二氯丙烷 $\mu\text{g}/\text{kg}$	<1.1	<1.1	<1.1
42	1,4-二氯苯 $\mu\text{g}/\text{kg}$	<1.5	<1.5	<1.5
43	1,2-二氯苯 $\mu\text{g}/\text{kg}$	<1.5	<1.5	<1.5
44	氯乙烯 $\mu\text{g}/\text{kg}$	<1.0	<1.0	<1.0
45	1,2,3-三氯丙烷 $\mu\text{g}/\text{kg}$	<1.2	<1.2	<1.2
46	pH 值 无量纲	8.92	8.82	8.91
47	石油烃 (C <sub>10</sub> -C <sub>40</sub> ) $\text{mg}/\text{kg}$	<6	<6	<6
48	铁 $\text{mg}/\text{kg}$	$2.22 \times 10^4$	$2.38 \times 10^4$	$3.32 \times 10^4$
49	锌 $\text{mg}/\text{kg}$	77	73	109
50	总磷 $\text{mg}/\text{kg}$	973	991	977

续表 1

采样日期		2021年11月23日		
序号	采样点位	8#1L02		
	样品性状描述及 采样深度 m	棕色固体	棕色固体	灰色固体
	检测项目	0~0.5	1.5~2.0	3.5~4
1	铜 mg/kg	19	13	16
2	镍 mg/kg	21	28	28
3	镉 mg/kg	0.11	0.09	0.15
4	铅 mg/kg	29	22	27
5	砷 mg/kg	9.23	7.25	9.49
6	汞 mg/kg	0.030	0.041	0.026
7	六价铬 mg/kg	<0.5	<0.5	<0.5
8	苯胺 mg/kg	<0.08	<0.08	<0.08
9	2-氯苯酚 mg/kg	<0.06	<0.06	<0.06
10	硝基苯 mg/kg	<0.09	<0.09	<0.09
11	萘 mg/kg	<0.09	<0.09	<0.09
12	苯并(a)蒽 mg/kg	<0.1	<0.1	<0.1
13	蒽 mg/kg	<0.1	<0.1	<0.1
14	苯并(b)荧蒽 mg/kg	<0.2	<0.2	<0.2
15	苯并(k)荧蒽 mg/kg	<0.1	<0.1	<0.1
16	苯并(a)芘 mg/kg	<0.1	<0.1	<0.1
17	茚并(1,2,3-cd)芘 mg/kg	<0.1	<0.1	<0.1
18	二苯并(a,h)蒽 mg/kg	<0.1	<0.1	<0.1
19	氯甲烷 µg/kg	<1.0	<1.0	<1.0
20	1,1-二氯乙烯 µg/kg	<1.0	<1.0	<1.0
21	二氯甲烷 µg/kg	<1.5	<1.5	<1.5
22	反-1,2-二氯乙烯 µg/kg	<1.4	<1.4	<1.4
23	1,1-二氯乙烷 µg/kg	<1.2	<1.2	<1.2

续表 1

采样日期		2021年11月23日		
序号	采样点位	8#1L02		
	样品性状描述及 采样深度 m	棕色固体	棕色固体	灰色固体
检测项目		0~0.5	1.5~2.0	3.5~4
24	顺-1,2-二氯乙烯 $\mu\text{g}/\text{kg}$	<1.3	<1.3	<1.3
25	氯仿 $\mu\text{g}/\text{kg}$	<1.1	<1.1	<1.1
26	1,1,1-三氯乙烷 $\mu\text{g}/\text{kg}$	<1.3	<1.3	<1.3
27	四氯化碳 $\mu\text{g}/\text{kg}$	<1.3	<1.3	<1.3
28	苯 $\mu\text{g}/\text{kg}$	<1.9	<1.9	<1.9
29	1,2-二氯乙烷 $\mu\text{g}/\text{kg}$	<1.3	<1.3	<1.3
30	三氯乙烯 $\mu\text{g}/\text{kg}$	<1.2	<1.2	<1.2
31	甲苯 $\mu\text{g}/\text{kg}$	<1.3	<1.3	<1.3
32	1,1,2-三氯乙烷 $\mu\text{g}/\text{kg}$	<1.2	<1.2	<1.2
33	四氯乙烯 $\mu\text{g}/\text{kg}$	<1.4	<1.4	<1.4
34	氯苯 $\mu\text{g}/\text{kg}$	<1.2	<1.2	<1.2
35	1,1,1,2-四氯乙烷 $\mu\text{g}/\text{kg}$	<1.2	<1.2	<1.2
36	乙苯 $\mu\text{g}/\text{kg}$	<1.2	<1.2	<1.2
37	间, 对-二甲苯 $\mu\text{g}/\text{kg}$	<1.2	<1.2	<1.2
38	邻-二甲苯 $\mu\text{g}/\text{kg}$	<1.2	<1.2	<1.2
39	苯乙烯 $\mu\text{g}/\text{kg}$	<1.1	<1.1	<1.1
40	1,1,2,2-四氯乙烷 $\mu\text{g}/\text{kg}$	<1.2	<1.2	<1.2
41	1,2-二氯丙烷 $\mu\text{g}/\text{kg}$	<1.1	<1.1	<1.1
42	1,4-二氯苯 $\mu\text{g}/\text{kg}$	<1.5	<1.5	<1.5
43	1,2-二氯苯 $\mu\text{g}/\text{kg}$	<1.5	<1.5	<1.5
44	氯乙烯 $\mu\text{g}/\text{kg}$	<1.0	<1.0	<1.0
45	1,2,3-三氯丙烷 $\mu\text{g}/\text{kg}$	<1.2	<1.2	<1.2
46	pH 值 无量纲	8.82	8.86	8.92
47	石油烃 (C <sub>10</sub> -C <sub>40</sub> ) $\text{mg}/\text{kg}$	11	<6	<6
48	铁 $\text{mg}/\text{kg}$	$2.28 \times 10^4$	$2.29 \times 10^4$	$2.28 \times 10^4$
49	锌 $\text{mg}/\text{kg}$	99	66	110
50	总磷 $\text{mg}/\text{kg}$	$1.89 \times 10^3$	$1.98 \times 10^3$	$1.93 \times 10^3$

续表 1

采样日期		2021年11月23日		
序号	采样点位	9#1M01		
	样品性状描述及 采样深度 m	棕色固体	灰色固体	灰色固体
	检测项目	0~0.5	1.5~2.0	3.0~3.5
1	铜 mg/kg	15	14	12
2	镍 mg/kg	21	25	22
3	镉 mg/kg	0.11	0.08	0.08
4	铅 mg/kg	20	22	22
5	砷 mg/kg	7.77	8.30	7.93
6	汞 mg/kg	0.031	0.035	0.056
7	六价铬 mg/kg	<0.5	<0.5	<0.5
8	苯胺 mg/kg	<0.08	<0.08	<0.08
9	2-氯苯酚 mg/kg	<0.06	<0.06	<0.06
10	硝基苯 mg/kg	<0.09	<0.09	<0.09
11	萘 mg/kg	<0.09	<0.09	<0.09
12	苯并(a)蒽 mg/kg	<0.1	<0.1	<0.1
13	蒽 mg/kg	<0.1	<0.1	<0.1
14	苯并(b)荧蒽 mg/kg	<0.2	<0.2	<0.2
15	苯并(k)荧蒽 mg/kg	<0.1	<0.1	<0.1
16	苯并(a)芘 mg/kg	<0.1	<0.1	<0.1
17	茚并(1,2,3-cd)芘 mg/kg	<0.1	<0.1	<0.1
18	二苯并(a,h)蒽 mg/kg	<0.1	<0.1	<0.1
19	氯甲烷 µg/kg	<1.0	<1.0	<1.0
20	1,1-二氯乙烯 µg/kg	<1.0	<1.0	<1.0
21	二氯甲烷 µg/kg	<1.5	<1.5	<1.5
22	反-1,2-二氯乙烯 µg/kg	<1.4	<1.4	<1.4
23	1,1-二氯乙烷 µg/kg	<1.2	<1.2	<1.2

续表 1

采样日期		2021年11月23日		
序号	采样点位	9#1M01		
	样品性状描述及 采样深度 m	棕色固体	灰色固体	灰色固体
检测项目		0~0.5	1.5~2.0	3.0~3.5
24	顺-1,2-二氯乙烯 $\mu\text{g}/\text{kg}$	<1.3	<1.3	<1.3
25	氯仿 $\mu\text{g}/\text{kg}$	<1.1	<1.1	<1.1
26	1,1,1-三氯乙烷 $\mu\text{g}/\text{kg}$	<1.3	<1.3	<1.3
27	四氯化碳 $\mu\text{g}/\text{kg}$	<1.3	<1.3	<1.3
28	苯 $\mu\text{g}/\text{kg}$	<1.9	<1.9	<1.9
29	1,2-二氯乙烷 $\mu\text{g}/\text{kg}$	<1.3	<1.3	<1.3
30	三氯乙烯 $\mu\text{g}/\text{kg}$	<1.2	<1.2	<1.2
31	甲苯 $\mu\text{g}/\text{kg}$	<1.3	<1.3	<1.3
32	1,1,2-三氯乙烷 $\mu\text{g}/\text{kg}$	<1.2	<1.2	<1.2
33	四氯乙烯 $\mu\text{g}/\text{kg}$	<1.4	<1.4	<1.4
34	氯苯 $\mu\text{g}/\text{kg}$	<1.2	<1.2	<1.2
35	1,1,1,2-四氯乙烷 $\mu\text{g}/\text{kg}$	<1.2	<1.2	<1.2
36	乙苯 $\mu\text{g}/\text{kg}$	<1.2	<1.2	<1.2
37	间,对-二甲苯 $\mu\text{g}/\text{kg}$	<1.2	<1.2	<1.2
38	邻-二甲苯 $\mu\text{g}/\text{kg}$	<1.2	<1.2	<1.2
39	苯乙烯 $\mu\text{g}/\text{kg}$	<1.1	<1.1	<1.1
40	1,1,2,2-四氯乙烷 $\mu\text{g}/\text{kg}$	<1.2	<1.2	<1.2
41	1,2-二氯丙烷 $\mu\text{g}/\text{kg}$	<1.1	<1.1	<1.1
42	1,4-二氯苯 $\mu\text{g}/\text{kg}$	<1.5	<1.5	<1.5
43	1,2-二氯苯 $\mu\text{g}/\text{kg}$	<1.5	<1.5	<1.5
44	氯乙烯 $\mu\text{g}/\text{kg}$	<1.0	<1.0	<1.0
45	1,2,3-三氯丙烷 $\mu\text{g}/\text{kg}$	<1.2	<1.2	<1.2
46	pH值 无量纲	8.81	8.93	8.81
47	石油烃(C <sub>10</sub> -C <sub>40</sub> ) mg/kg	7	<6	<6
48	铁 mg/kg	$2.16 \times 10^4$	$2.42 \times 10^4$	$2.18 \times 10^4$
49	锌 mg/kg	612	96	105
50	总磷 mg/kg	$1.43 \times 10^3$	$1.40 \times 10^3$	$1.55 \times 10^3$

表 2 土壤平行样检测结果

采样日期		2021年11月23日			
序号	采样点位	1#1A01	4#1E02	7#1L01	
	样品性状描述及 采样深度 m	黄色固体	棕色固体	灰色固体	
	检测项目	0~0.5	1.5~2.0	3.0~3.5	
1	铜 mg/kg	28	36	28	
2	镍 mg/kg	46	55	29	
3	镉 mg/kg	0.08	0.13	0.12	
4	铅 mg/kg	28	38	35	
5	砷 mg/kg	12.5	19.0	18.3	
6	汞 mg/kg	0.069	0.042	0.038	
7	六价铬 mg/kg	<0.5	<0.5	<0.5	
8	半挥发性有机物	苯胺 mg/kg	<0.08	<0.08	<0.08
9		2-氯苯酚 mg/kg	<0.06	<0.06	<0.06
10		硝基苯 mg/kg	<0.09	<0.09	<0.09
11		苯 mg/kg	<0.09	<0.09	<0.09
12		苯并(a)蒽 mg/kg	<0.1	<0.1	<0.1
13		萘 mg/kg	<0.1	<0.1	<0.1
14		苯并(b)荧蒽 mg/kg	<0.2	<0.2	<0.2
15		苯并(k)荧蒽 mg/kg	<0.1	<0.1	<0.1
16		苯并(a)芘 mg/kg	<0.1	<0.1	<0.1
17		茚并(1,2,3-cd)芘 mg/kg	<0.1	<0.1	<0.1
18	二苯并(a,h)蒽 mg/kg	<0.1	<0.1	<0.1	
19	挥发性有机物	氯甲烷 $\mu\text{g}/\text{kg}$	<1.0	<1.0	<1.0
20		1,1-二氯乙烯 $\mu\text{g}/\text{kg}$	<1.0	<1.0	<1.0
21		二氯甲烷 $\mu\text{g}/\text{kg}$	<1.5	<1.5	<1.5
22		反-1,2-二氯乙烯 $\mu\text{g}/\text{kg}$	<1.4	<1.4	<1.4
23		1,1-二氯乙烷 $\mu\text{g}/\text{kg}$	<1.2	<1.2	<1.2

续表 2

采样日期		2021年11月23日		
序号	采样点位	1#1A01	4#1E02	7#1L01
	样品性状描述及 采样深度 m	黄色固体	棕色固体	灰色固体
	检测项目	0~0.5	1.5~2.0	3.0~3.5
24	顺-1,2-二氯乙烯 $\mu\text{g}/\text{kg}$	<1.3	<1.3	<1.3
25	氯仿 $\mu\text{g}/\text{kg}$	<1.1	<1.1	<1.1
26	1,1,1-三氯乙烷 $\mu\text{g}/\text{kg}$	<1.3	<1.3	<1.3
27	四氯化碳 $\mu\text{g}/\text{kg}$	<1.3	<1.3	<1.3
28	苯 $\mu\text{g}/\text{kg}$	<1.9	<1.9	<1.9
29	1,2-二氯乙烷 $\mu\text{g}/\text{kg}$	<1.3	<1.3	<1.3
30	三氯乙烯 $\mu\text{g}/\text{kg}$	<1.2	<1.2	<1.2
31	甲苯 $\mu\text{g}/\text{kg}$	<1.3	<1.3	<1.3
32	1,1,2-三氯乙烷 $\mu\text{g}/\text{kg}$	<1.2	<1.2	<1.2
33	四氯乙烯 $\mu\text{g}/\text{kg}$	<1.4	<1.4	<1.4
34	氯苯 $\mu\text{g}/\text{kg}$	<1.2	<1.2	<1.2
35	1,1,1,2-四氯乙烷 $\mu\text{g}/\text{kg}$	<1.2	<1.2	<1.2
36	乙苯 $\mu\text{g}/\text{kg}$	<1.2	<1.2	<1.2
37	间, 对-二甲苯 $\mu\text{g}/\text{kg}$	<1.2	<1.2	<1.2
38	邻-二甲苯 $\mu\text{g}/\text{kg}$	<1.2	<1.2	<1.2
39	苯乙烯 $\mu\text{g}/\text{kg}$	<1.1	<1.1	<1.1
40	1,1,2,2-四氯乙烷 $\mu\text{g}/\text{kg}$	<1.2	<1.2	<1.2
41	1,2-二氯丙烷 $\mu\text{g}/\text{kg}$	<1.1	<1.1	<1.1
42	1,4-二氯苯 $\mu\text{g}/\text{kg}$	<1.5	<1.5	<1.5
43	1,2-二氯苯 $\mu\text{g}/\text{kg}$	<1.5	<1.5	<1.5
44	氯乙烯 $\mu\text{g}/\text{kg}$	<1.0	<1.0	<1.0
45	1,2,3-三氯丙烷 $\mu\text{g}/\text{kg}$	<1.2	<1.2	<1.2
46	pH 值 无量纲	8.55	8.92	8.95
47	石油烃 (C <sub>10</sub> -C <sub>40</sub> ) $\text{mg}/\text{kg}$	23	<6	<6
48	铁 $\text{mg}/\text{kg}$	$3.32 \times 10^4$	$3.54 \times 10^4$	$3.15 \times 10^4$
49	锌 $\text{mg}/\text{kg}$	/	120	117
50	总磷 $\text{mg}/\text{kg}$	/	$1.06 \times 10^3$	965

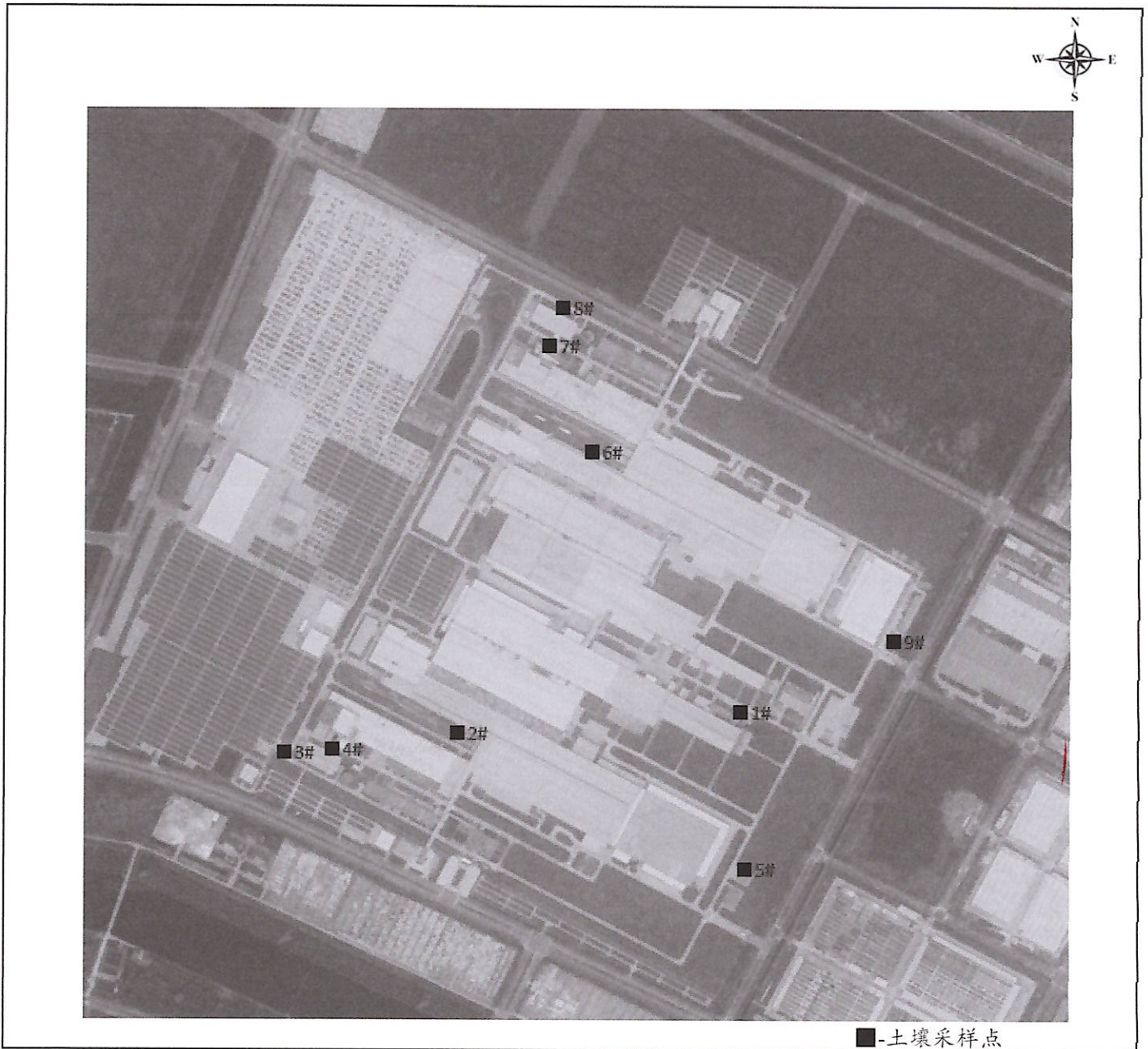
备注: 符号“/”表示未检测该项目

表 3 土壤空白样检测结果

采样日期		2021 年 11 月 23 日	
序号	检测项目	全程序空白	运输空白
1	氯甲烷 $\mu\text{g}/\text{kg}$	<1.0	<1.0
2	1,1-二氯乙烯 $\mu\text{g}/\text{kg}$	<1.0	<1.0
3	二氯甲烷 $\mu\text{g}/\text{kg}$	<1.5	<1.5
4	反-1,2-二氯乙烯 $\mu\text{g}/\text{kg}$	<1.4	<1.4
5	1,1-二氯乙烷 $\mu\text{g}/\text{kg}$	<1.2	<1.2
6	顺-1,2-二氯乙烯 $\mu\text{g}/\text{kg}$	<1.3	<1.3
7	氯仿 $\mu\text{g}/\text{kg}$	<1.1	<1.1
8	1,1,1-三氯乙烷 $\mu\text{g}/\text{kg}$	<1.3	<1.3
9	四氯化碳 $\mu\text{g}/\text{kg}$	<1.3	<1.3
10	苯 $\mu\text{g}/\text{kg}$	<1.9	<1.9
11	1,2-二氯乙烷 $\mu\text{g}/\text{kg}$	<1.3	<1.3
12	三氯乙烯 $\mu\text{g}/\text{kg}$	<1.2	<1.2
13	甲苯 $\mu\text{g}/\text{kg}$	<1.3	<1.3
14	1,1,2-三氯乙烷 $\mu\text{g}/\text{kg}$	<1.2	<1.2
15	四氯乙烯 $\mu\text{g}/\text{kg}$	<1.4	<1.4
16	氯苯 $\mu\text{g}/\text{kg}$	<1.2	<1.2
17	1,1,1,2-四氯乙烷 $\mu\text{g}/\text{kg}$	<1.2	<1.2
18	乙苯 $\mu\text{g}/\text{kg}$	<1.2	<1.2
19	间, 对-二甲苯 $\mu\text{g}/\text{kg}$	<1.2	<1.2
20	邻-二甲苯 $\mu\text{g}/\text{kg}$	<1.2	<1.2
21	苯乙烯 $\mu\text{g}/\text{kg}$	<1.1	<1.1
22	1,1,2,2-四氯乙烷 $\mu\text{g}/\text{kg}$	<1.2	<1.2
23	1,2-二氯丙烷 $\mu\text{g}/\text{kg}$	<1.1	<1.1
24	1,4-二氯苯 $\mu\text{g}/\text{kg}$	<1.5	<1.5
25	1,2-二氯苯 $\mu\text{g}/\text{kg}$	<1.5	<1.5
26	氯乙烯 $\mu\text{g}/\text{kg}$	<1.0	<1.0
27	1,2,3-三氯丙烷 $\mu\text{g}/\text{kg}$	<1.2	<1.2



### 采样点位示意图



END

编制（余婷婷）：

*余婷婷*

批准：

*Frank Song*

审核：

*张总*

签发日期：2021年12月14日



## 附表

点位编号	东经	北纬
1#1A01	121.323552°	30.342735°
2#1D01	121.315502°	30.342546°
3#1E01	121.311593°	30.341975°
4#1E02	121.312309°	30.341999°
5#1F01	121.323329°	30.338914°
6#1K01	121.319551°	30.348978°
7#1L02	121.318288°	30.351628°
8#1L02	121.318646°	30.352181°
9#1M01	121.327766°	30.344777°