



171112342115

正本

检测报告

TEST REPORT

人欣检测 水 R21890-11-2

项目名称 上汽大众汽车有限公司
(宁波分公司) 环境检测

委托单位 上汽大众汽车有限公司 (宁波分公司)

浙江人欣检测研究院股份有限公司



说 明

一、本报告无批准人签名，或涂改，或未加盖浙江人欣检测研究院股份有限公司红色检验检测章及其骑缝章均无效。

二、本报告部分复制，或完整复制后未加盖浙江人欣检测研究院股份有限公司红色检验检测章均无效。

三、未经同意本报告不得用于广告宣传。

四、由委托方采样送检的样品，本报告仅对到样负责。

五、本报告正文共 11 页，一式 4 份，发出报告与留存报告的正文一致。

六、委托方若对本报告有异议，请于收到报告之日起十五个工作日内向本公司提出。

浙江人欣检测研究院股份有限公司

地址：浙江省宁波市鄞州区学士路 655 号（科信大厦）

D 楼 1 层 105 室、5 层 505-510 室

邮编：315194

电话：0574-83035780

样品类别 地下水

委托方及地址 上汽大众汽车有限公司(宁波分公司)(慈溪市滨海六路 258 号)

委托日期 2021 年 11 月 22 日

采样日期 2021 年 11 月 25 日

采样点位 1#2A01、2#2D01、3#2E01、4#2F01、5#2K01、6#2L01、7#2M01

采样单位 浙江人欣检测研究院股份有限公司

检测地点 浙江人欣检测研究院股份有限公司

检测日期 2021 年 11 月 25 日~2021 年 11 月 28 日

检测方法依据

汞、砷：水质 汞、砷、硒、铋和锑的测定 原子荧光法 HJ 694-2014

铅、镉：石墨炉原子吸收法 《水和废水监测分析方法》(第四版增补版) 国家环保总局(2006 年)

铜、镍、锌：水质 32 种元素的测定 电感耦合等离子体发射光谱法 HJ 776-2015

六价铬：生活饮用水标准检验方法 金属指标 GB/T 5750.6-2006

挥发性有机物：水质 挥发性有机物的测定 吹扫捕集/气相色谱-质谱法 HJ 639-2012

半挥发性有机物：气相色谱-质谱法《水和废水监测分析方法》(第四版增补版) 国家环保总局(2006 年)

多环芳烃：水质 多环芳烃的测定 液液萃取和固相萃取高效液相色谱法 HJ 478-2009

氯甲烷：生活饮用水标准检验方法 有机物指标 GB/T 5750.8-2006 附录 A

pH 值：水质 pH 值的测定 电极法 HJ 1147-2020

可萃取性石油烃(C₁₀-C₄₀)：水质 可萃取性石油烃(C₁₀-C₄₀)的测定 气相色谱法 HJ 894-2017

铁：水质 铁、锰的测定 火焰原子吸收分光光度法 GB/T 11911-1989

总磷：水质 总磷的测定 钼酸铵分光光度法 GB/T 11893-1989

检测结果

表 1 地下水检测结果

序号	采样日期	采样点位	1#2A01	2#2D01	3#2E01	
		样品性状描述	无色透明液体	微黄微浑液体	无色透明液体	
		检测项目				
1	2021 年 11 月 25 日	砷 $\mu\text{g/L}$	8.6	12.1	22.9	
2		汞 $\mu\text{g/L}$	<0.04	<0.04	<0.04	
3		铅 $\mu\text{g/L}$	<1	<1	<1	
4		镉 $\mu\text{g/L}$	0.2	0.2	<0.1	
5		铜 mg/L	<0.006	<0.006	<0.006	
6		镍 mg/L	<0.007	<0.007	<0.007	
7		六价铬 mg/L	<0.004	<0.004	<0.004	
8		苯胺 $\mu\text{g/L}$	<0.6	<0.6	<0.6	
9		2-氯苯酚 $\mu\text{g/L}$	<3.3	<3.3	<3.3	
10		硝基苯 $\mu\text{g/L}$	<1.9	<1.9	<1.9	
11		多 环 芳 烃	萘 $\mu\text{g/L}$	<0.012	<0.012	<0.012
12			苯并(a)蒽 $\mu\text{g/L}$	<0.012	<0.012	<0.012
13			蒽 $\mu\text{g/L}$	<0.005	<0.005	<0.005
14			苯并(b)荧蒽 $\mu\text{g/L}$	<0.004	<0.004	<0.004
15			苯并(k)荧蒽 $\mu\text{g/L}$	<0.004	<0.004	<0.004
16			苯并(a)芘 $\mu\text{g/L}$	<0.004	<0.004	<0.004
17			茚并(1,2,3-cd)芘 $\mu\text{g/L}$	<0.005	<0.005	<0.005
18			二苯并(a,h)蒽 $\mu\text{g/L}$	<0.003	<0.003	<0.003
19		挥 发 性 有 机 物	1,2-二氯丙烷 $\mu\text{g/L}$	<0.4	<0.4	<0.4
20			氯乙烯 $\mu\text{g/L}$	<0.5	<0.5	<0.5
21			1,1-二氯乙烯 $\mu\text{g/L}$	<0.4	<0.4	<0.4
22			二氯甲烷 $\mu\text{g/L}$	<0.5	<0.5	<0.5
23			反-1,2-二氯乙烯 $\mu\text{g/L}$	<0.3	<0.3	<0.3
24			1,1-二氯乙烷 $\mu\text{g/L}$	<0.4	<0.4	<0.4
25			顺-1,2-二氯乙烯 $\mu\text{g/L}$	<0.4	<0.4	<0.4
26			氯仿 $\mu\text{g/L}$	<0.4	<0.4	<0.4

续表 1

序号	采样日期	采样点位	1#2A01	2#2D01	3#2E01
		样品性状描述	无色透明液体	微黄微浑液体	无色透明液体
		检测项目			
27	2021 年 11 月 25 日	1,1,1-三氯乙烷 $\mu\text{g/L}$	<0.4	<0.4	<0.4
28		四氯化碳 $\mu\text{g/L}$	<0.4	<0.4	<0.4
29		苯 $\mu\text{g/L}$	<0.4	<0.4	<0.4
30		1,2-二氯乙烷 $\mu\text{g/L}$	<0.4	<0.4	<0.4
31		三氯乙烯 $\mu\text{g/L}$	<0.4	<0.4	<0.4
32		甲苯 $\mu\text{g/L}$	<0.3	<0.3	<0.3
33		1,1,2-三氯乙烷 $\mu\text{g/L}$	<0.4	<0.4	<0.4
34		四氯乙烯 $\mu\text{g/L}$	<0.2	<0.2	<0.2
35		氯苯 $\mu\text{g/L}$	<0.2	<0.2	<0.2
36		1,1,1,2-四氯乙烷 $\mu\text{g/L}$	<0.3	<0.3	<0.3
37		乙苯 $\mu\text{g/L}$	<0.3	<0.3	<0.3
38		间, 对-二甲苯 $\mu\text{g/L}$	<0.5	<0.5	<0.5
39		邻二甲苯 $\mu\text{g/L}$	<0.2	<0.2	<0.2
40		苯乙烯 $\mu\text{g/L}$	<0.2	<0.2	<0.2
41		1,1,2,2-四氯乙烷 $\mu\text{g/L}$	<0.4	<0.4	<0.4
42		1,2,3-三氯丙烷 $\mu\text{g/L}$	<0.2	<0.2	<0.2
43		1,4-二氯苯 $\mu\text{g/L}$	<0.4	<0.4	<0.4
44		1,2-二氯苯 $\mu\text{g/L}$	<0.4	<0.4	<0.4
45		氯甲烷 $\mu\text{g/L}$	<0.65	<0.65	<0.65
46		pH 值 无量纲	7.3	7.5	7.1
47		可萃取性石油烃 (C ₁₀ -C ₄₀) mg/L	<0.01	<0.01	<0.01
48		总磷 mg/L	0.06	<0.01	0.08
49		锌 mg/L	<0.009	<0.009	<0.009
50		铁 mg/L	<0.03	<0.03	<0.03

续表 1

序号	采样日期	采样点位	4#2F01	5#2K01	6#2L01	
		样品性状描述	无色透明液体	无色透明液体	无色透明液体	
		检测项目				
1	2021 年 11 月 25 日	砷 $\mu\text{g/L}$	1.3	7.7	13.5	
2		汞 $\mu\text{g/L}$	<0.04	<0.04	<0.04	
3		铅 $\mu\text{g/L}$	<1	<1	<1	
4		镉 $\mu\text{g/L}$	1.0	2.0	<0.1	
5		铜 mg/L	<0.006	<0.006	<0.006	
6		镍 mg/L	<0.007	<0.007	<0.007	
7		六价铬 mg/L	<0.004	<0.004	<0.004	
8		苯胺 $\mu\text{g/L}$	<0.6	<0.6	<0.6	
9		2-氯苯酚 $\mu\text{g/L}$	<3.3	<3.3	<3.3	
10		硝基苯 $\mu\text{g/L}$	<1.9	<1.9	<1.9	
11		多 环 芳 烃	萘 $\mu\text{g/L}$	<0.012	<0.012	<0.012
12			苯并(a)蒽 $\mu\text{g/L}$	<0.012	<0.012	<0.012
13			蒽 $\mu\text{g/L}$	<0.005	<0.005	<0.005
14			苯并(b)荧蒽 $\mu\text{g/L}$	<0.004	<0.004	<0.004
15			苯并(k)荧蒽 $\mu\text{g/L}$	<0.004	<0.004	<0.004
16			苯并(a)芘 $\mu\text{g/L}$	<0.004	<0.004	<0.004
17			茚并(1,2,3-cd)芘 $\mu\text{g/L}$	<0.005	<0.005	<0.005
18			二苯并(a,h)蒽 $\mu\text{g/L}$	<0.003	<0.003	<0.003
19		挥 发 性 有 机 物	1,2-二氯丙烷 $\mu\text{g/L}$	<0.4	<0.4	<0.4
20			氯乙烯 $\mu\text{g/L}$	<0.5	<0.5	<0.5
21			1,1-二氯乙烯 $\mu\text{g/L}$	<0.4	<0.4	<0.4
22			二氯甲烷 $\mu\text{g/L}$	<0.5	<0.5	<0.5
23			反-1,2-二氯乙烯 $\mu\text{g/L}$	<0.3	<0.3	<0.3
24			1,1-二氯乙烷 $\mu\text{g/L}$	<0.4	<0.4	<0.4
25			顺-1,2-二氯乙烯 $\mu\text{g/L}$	<0.4	<0.4	<0.4
26			氯仿 $\mu\text{g/L}$	<0.4	<0.4	<0.4

续表 1

序号	采样日期	采样点位	4#2F01	5#2K01	6#2L01
		样品性状描述	无色透明液体	无色透明液体	无色透明液体
		检测项目			
27	2021年 11月25日	1,1,1-三氯乙烷 $\mu\text{g/L}$	<0.4	<0.4	<0.4
28		四氯化碳 $\mu\text{g/L}$	<0.4	<0.4	<0.4
29		苯 $\mu\text{g/L}$	<0.4	<0.4	<0.4
30		1,2-二氯乙烷 $\mu\text{g/L}$	<0.4	<0.4	<0.4
31		三氯乙烯 $\mu\text{g/L}$	<0.4	<0.4	<0.4
32		甲苯 $\mu\text{g/L}$	<0.3	<0.3	<0.3
33		1,1,2-三氯乙烷 $\mu\text{g/L}$	<0.4	<0.4	<0.4
34		四氯乙烯 $\mu\text{g/L}$	<0.2	<0.2	<0.2
35		氯苯 $\mu\text{g/L}$	<0.2	<0.2	<0.2
36		1,1,1,2-四氯乙烷 $\mu\text{g/L}$	<0.3	<0.3	<0.3
37		乙苯 $\mu\text{g/L}$	<0.3	<0.3	<0.3
38		间, 对-二甲苯 $\mu\text{g/L}$	<0.5	<0.5	<0.5
39		邻二甲苯 $\mu\text{g/L}$	<0.2	<0.2	<0.2
40		苯乙烯 $\mu\text{g/L}$	<0.2	<0.2	<0.2
41		1,1,2,2-四氯乙烷 $\mu\text{g/L}$	<0.4	<0.4	<0.4
42		1,2,3-三氯丙烷 $\mu\text{g/L}$	<0.2	<0.2	<0.2
43		1,4-二氯苯 $\mu\text{g/L}$	<0.4	<0.4	<0.4
44		1,2-二氯苯 $\mu\text{g/L}$	<0.4	<0.4	<0.4
45		氯甲烷 $\mu\text{g/L}$	<0.65	<0.65	<0.65
46		pH值 无量纲	7.6	7.5	7.3
47	可萃取性石油烃 (C ₁₀ -C ₄₀) mg/L	<0.01	<0.01	<0.01	
48	总磷 mg/L	0.10	<0.01	0.15	
49	锌 mg/L	<0.009	<0.009	<0.009	
50	铁 mg/L	<0.03	<0.03	<0.03	

续表 1

序号	采样日期	采样点位	7#2M01	
		样品性状描述	无色透明液体	
		检测项目		
1	2021 年 11 月 25 日	砷 $\mu\text{g/L}$	9.4	
2		汞 $\mu\text{g/L}$	<0.04	
3		铅 $\mu\text{g/L}$	<1	
4		镉 $\mu\text{g/L}$	<0.1	
5		铜 mg/L	<0.006	
6		镍 mg/L	<0.007	
7		六价铬 mg/L	<0.004	
8		苯胺 $\mu\text{g/L}$	<0.6	
9		2-氯苯酚 $\mu\text{g/L}$	<3.3	
10		硝基苯 $\mu\text{g/L}$	<1.9	
11		多 环 芳 烃	萘 $\mu\text{g/L}$	<0.012
12			苯并(a)蒽 $\mu\text{g/L}$	<0.012
13			蒽 $\mu\text{g/L}$	<0.005
14			苯并(b)荧蒽 $\mu\text{g/L}$	<0.004
15			苯并(k)荧蒽 $\mu\text{g/L}$	<0.004
16			苯并(a)芘 $\mu\text{g/L}$	<0.004
17			茚并(1,2,3-cd)芘 $\mu\text{g/L}$	<0.005
18			二苯并(a,h)蒽 $\mu\text{g/L}$	<0.003
19		挥 发 性 有 机 物	1,2-二氯丙烷 $\mu\text{g/L}$	<0.4
20			氯乙烯 $\mu\text{g/L}$	<0.5
21			1,1-二氯乙烯 $\mu\text{g/L}$	<0.4
22			二氯甲烷 $\mu\text{g/L}$	<0.5
23			反-1,2-二氯乙烯 $\mu\text{g/L}$	<0.3
24			1,1-二氯乙烷 $\mu\text{g/L}$	<0.4
25			顺-1,2-二氯乙烯 $\mu\text{g/L}$	<0.4
26			氯仿 $\mu\text{g/L}$	<0.4

续表 1

序号	采样日期	采样点位	7#2M01
		样品性状描述	无色透明液体
		检测项目	
27	2021 年 11 月 25 日	1,1,1-三氯乙烷 $\mu\text{g/L}$	<0.4
28		四氯化碳 $\mu\text{g/L}$	<0.4
29		苯 $\mu\text{g/L}$	<0.4
30		1,2-二氯乙烷 $\mu\text{g/L}$	<0.4
31		三氯乙烯 $\mu\text{g/L}$	<0.4
32		甲苯 $\mu\text{g/L}$	<0.3
33		1,1,2-三氯乙烷 $\mu\text{g/L}$	<0.4
34		挥发性有机物 四氯乙烯 $\mu\text{g/L}$	<0.2
35		氯苯 $\mu\text{g/L}$	<0.2
36		1,1,1,2-四氯乙烷 $\mu\text{g/L}$	<0.3
37		乙苯 $\mu\text{g/L}$	<0.3
38		间, 对-二甲苯 $\mu\text{g/L}$	<0.5
39		邻二甲苯 $\mu\text{g/L}$	<0.2
40		苯乙烯 $\mu\text{g/L}$	<0.2
41		1,1,2,2-四氯乙烷 $\mu\text{g/L}$	<0.4
42		1,2,3-三氯丙烷 $\mu\text{g/L}$	<0.2
43		1,4-二氯苯 $\mu\text{g/L}$	<0.4
44		1,2-二氯苯 $\mu\text{g/L}$	<0.4
45		氯甲烷 $\mu\text{g/L}$	<0.65
46		pH 值 无量纲	7.4
47		可萃取性石油烃 (C ₁₀ -C ₄₀) mg/L	<0.01
48		总磷 mg/L	0.12
49		锌 mg/L	<0.009
50		铁 mg/L	<0.03

表 2 地下水平行样检测结果

序号	采样日期	采样点位	2#2D01	
		样品性状描述	微黄微浑液体	
		检测项目		
1	2021年 11月25日	砷 $\mu\text{g/L}$	12.5	
2		汞 $\mu\text{g/L}$	<0.04	
3		铅 $\mu\text{g/L}$	<1	
4		镉 $\mu\text{g/L}$	0.2	
5		铜 mg/L	<0.006	
6		镍 mg/L	<0.007	
7		六价铬 mg/L	<0.004	
8		苯胺 $\mu\text{g/L}$	<0.6	
9		2-氯苯酚 $\mu\text{g/L}$	<3.3	
10		硝基苯 $\mu\text{g/L}$	<1.9	
11		多 环 芳 烃	萘 $\mu\text{g/L}$	<0.012
12			苯并(a)蒽 $\mu\text{g/L}$	<0.012
13			蒽 $\mu\text{g/L}$	<0.005
14			苯并(b)荧蒽 $\mu\text{g/L}$	<0.004
15			苯并(k)荧蒽 $\mu\text{g/L}$	<0.004
16			苯并(a)芘 $\mu\text{g/L}$	<0.004
17			茚并(1,2,3-cd)芘 $\mu\text{g/L}$	<0.005
18			二苯并(a,h)蒽 $\mu\text{g/L}$	<0.003
19		挥 发 性 有 机 物	1,2-二氯丙烷 $\mu\text{g/L}$	<0.4
20			氯乙烯 $\mu\text{g/L}$	<0.5
21			1,1-二氯乙烯 $\mu\text{g/L}$	<0.4
22			二氯甲烷 $\mu\text{g/L}$	<0.5
23			反-1,2-二氯乙烯 $\mu\text{g/L}$	<0.3
24			1,1-二氯乙烷 $\mu\text{g/L}$	<0.4
25			顺-1,2-二氯乙烯 $\mu\text{g/L}$	<0.4
26			氯仿 $\mu\text{g/L}$	<0.4
27			1,1,1-三氯乙烷 $\mu\text{g/L}$	<0.4
28			四氯化碳 $\mu\text{g/L}$	<0.4

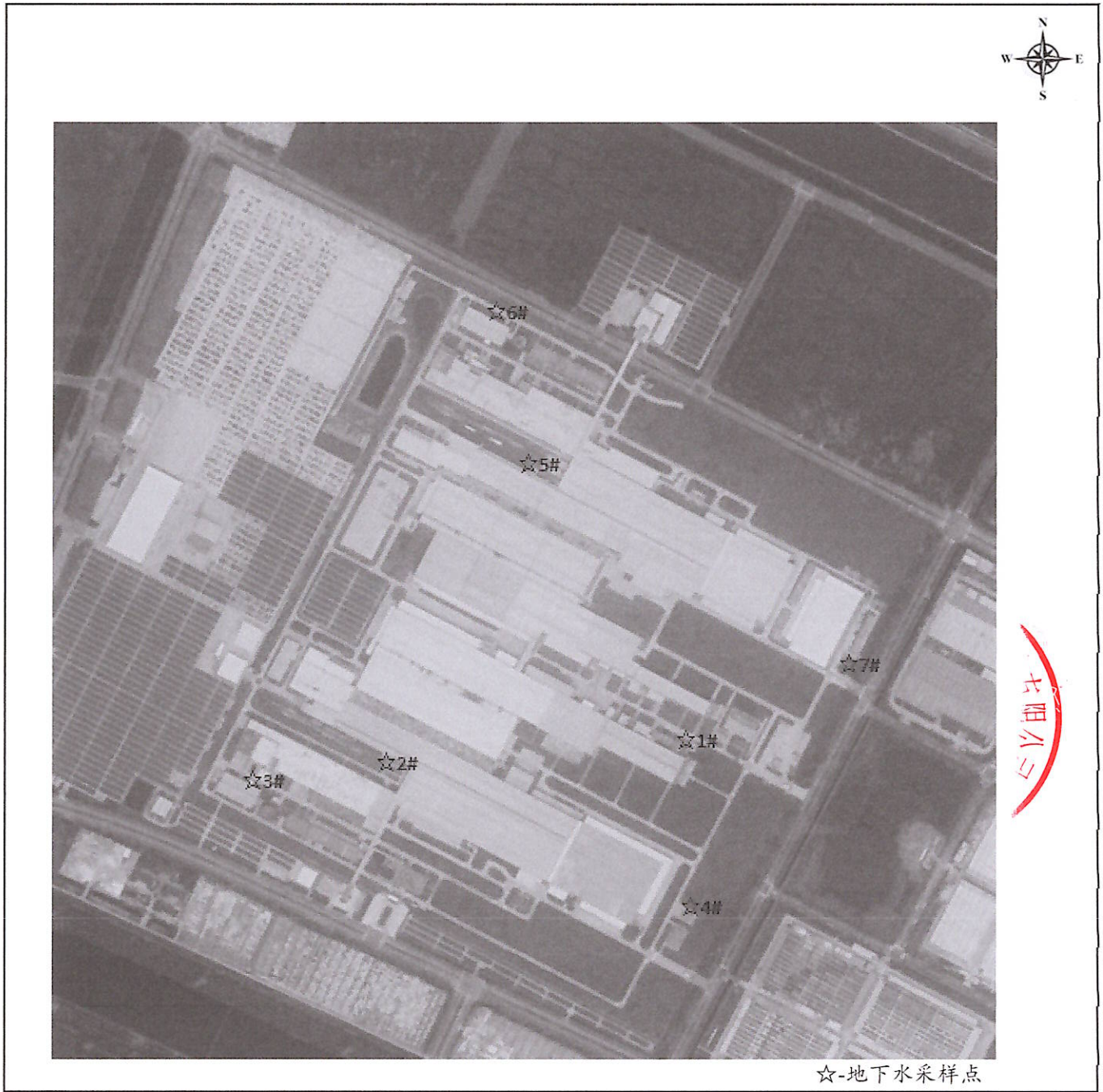
续表 2

序号	采样日期	采样点位	2#2D01	
		样品性状描述	微黄微浑液体	
		检测项目		
29	2021年 11月25日	苯 $\mu\text{g/L}$	<0.4	
30		1,2-二氯乙烷 $\mu\text{g/L}$	<0.4	
31		三氯乙烯 $\mu\text{g/L}$	<0.4	
32		甲苯 $\mu\text{g/L}$	<0.3	
33		1,1,2-三氯乙烷 $\mu\text{g/L}$	<0.4	
34		四氯乙烯 $\mu\text{g/L}$	<0.2	
35		氯苯 $\mu\text{g/L}$	<0.2	
36		1,1,1,2-四氯乙烷 $\mu\text{g/L}$	<0.3	
37		乙苯 $\mu\text{g/L}$	<0.3	
38		间, 对-二甲苯 $\mu\text{g/L}$	<0.5	
39		邻二甲苯 $\mu\text{g/L}$	<0.2	
40		苯乙烯 $\mu\text{g/L}$	<0.2	
41		1,1,2,2-四氯乙烷 $\mu\text{g/L}$	<0.4	
42		1,2,3-三氯丙烷 $\mu\text{g/L}$	<0.2	
43		1,4-二氯苯 $\mu\text{g/L}$	<0.4	
44		1,2-二氯苯 $\mu\text{g/L}$	<0.4	
45		氯甲烷 $\mu\text{g/L}$	<0.65	
46		挥发性有机物	可萃取性石油烃 ($\text{C}_{10}\text{-C}_{40}$) mg/L	<0.01
47			总磷 mg/L	<0.01
48			锌 mg/L	<0.009
49		铁 mg/L	<0.03	

表 3 空白样检测结果

序号	采样日期	空白样	全程序空白	运输空白	设备空白
		样品性状描述	无色透明液体	无色透明液体	无色透明液体
		检测项目			
1	2021年 11月25日	1,2-二氯丙烷 $\mu\text{g/L}$	<0.4	<0.4	<0.4
2		氯乙烯 $\mu\text{g/L}$	<0.5	<0.5	<0.5
3		1,1-二氯乙烯 $\mu\text{g/L}$	<0.4	<0.4	<0.4
4		二氯甲烷 $\mu\text{g/L}$	<0.5	<0.5	<0.5
5		反-1,2-二氯乙烯 $\mu\text{g/L}$	<0.3	<0.3	<0.3
6		1,1-二氯乙烷 $\mu\text{g/L}$	<0.4	<0.4	<0.4
7		顺-1,2-二氯乙烯 $\mu\text{g/L}$	<0.4	<0.4	<0.4
8		氯仿 $\mu\text{g/L}$	<0.4	<0.4	<0.4
9		1,1,1-三氯乙烷 $\mu\text{g/L}$	<0.4	<0.4	<0.4
10		四氯化碳 $\mu\text{g/L}$	<0.4	<0.4	<0.4
11		苯 $\mu\text{g/L}$	<0.4	<0.4	<0.4
12		1,2-二氯乙烷 $\mu\text{g/L}$	<0.4	<0.4	<0.4
13		三氯乙烯 $\mu\text{g/L}$	<0.4	<0.4	<0.4
14		甲苯 $\mu\text{g/L}$	<0.3	<0.3	<0.3
15		1,1,2-三氯乙烷 $\mu\text{g/L}$	<0.4	<0.4	<0.4
16		四氯乙烯 $\mu\text{g/L}$	<0.2	<0.2	<0.2
17		氯苯 $\mu\text{g/L}$	<0.2	<0.2	<0.2
18		1,1,1,2-四氯乙烷 $\mu\text{g/L}$	<0.3	<0.3	<0.3
19		乙苯 $\mu\text{g/L}$	<0.3	<0.3	<0.3
20		间,对-二甲苯 $\mu\text{g/L}$	<0.5	<0.5	<0.5
21		邻二甲苯 $\mu\text{g/L}$	<0.2	<0.2	<0.2
22		苯乙烯 $\mu\text{g/L}$	<0.2	<0.2	<0.2
23		1,1,2,2-四氯乙烷 $\mu\text{g/L}$	<0.4	<0.4	<0.4
24		1,2,3-三氯丙烷 $\mu\text{g/L}$	<0.2	<0.2	<0.2
25		1,4-二氯苯 $\mu\text{g/L}$	<0.4	<0.4	<0.4
26		1,2-二氯苯 $\mu\text{g/L}$	<0.4	<0.4	<0.4
27		氯甲烷 $\mu\text{g/L}$	<0.65	<0.65	<0.65

采样点位示意图



END

编制 (余婷婷): *[Signature]*

批准: *[Signature]*

审核: *[Signature]*

签发日期: 2021 年 12 月 14 日



附表

点位编号	东经	北纬
1#2A01	121.323552°	30.342735°
2#2D01	121.315502°	30.342546°
3#2E01	121.312309°	30.341999°
4#2F01	121.323329°	30.338914°
5#2K01	121.319551°	30.348978°
6#2L01	121.318646°	30.352181°
7#2M01	121.327766°	30.344777°